



Stadt
Gronau



Android



iOS

An alle Haushalte



Tipps & Termine

Gronauer Abfallkalender 2023

Wo finden Sie was?

Mein Abfuhrbezirk -Tourennummer- Straßenverzeichnis A - Z	2 - 4
Die Gelbe Tonne - Infos	5
Grünabfuhr (1 x jährliche Herbstabfuhr).....	6
Sperrmüll (1 x jährliche Abfuhr im September)	7
Containerstandorte	8
Sondermüll - Schadstoffmobil	9

Jahreskalender mit Abfuhrterminen

zum Heraustrennen zwischen Seite 11 - 12

Tipps	Biotonne	10 - 12
	- Im Sommer	10
	- Im Winter.....	11
	- Aktion „Wir für Bio“	12
Info	Aktion „Sauberer Bioabfall“ Bioabfalltüten aus Papier	13
Sortieranleitungen - Was gehört wohin!		
	- graue Restmülltonne	14
	- Biotonne/ Eigenkompostierung.....	15
	- Gelbe Tonne.....	16
	- Altpapier	17
	- Altglas.....	18
Wertstoffhof	- Was wird angenommen?.....	19
	- Lageplan & Öffnungszeiten.....	20
	- private Anlieferungen	21
	- gewerbliche Anlieferungen	22
Adressen & Telefonnummern		23



STENAU[®]
... besser geht 's nicht!

**Containerdienst
Recyclinghof Gronau
Henschelstraße 7**

☎ 0 25 61 / 93 35 - 0

www.stenau.net

Straßen-/Abfuhrtouren A - Z

Abfuhrtage für Hausmüll / Bioabfall / Gelbe Wertstofftonne /
Grünabfuhr / Sperrgut auf Karte /
blaue Altpapiertonne (gewerbliche Sammlung) der Fa. STENAU

Tour 13: Gelbe Tonne (14-tägliche Abfuhr) in der Innenstadt von Gronau und Epe

Biotonnen im Außenbereich (Tour 10) werden über benachbarte Innenbereichstouren (Tour 12) abgefahren.
1.100-l-Restmüllcontainer werden zu **gesonderten Terminen** abgefahren!

Terminauskunft: Fa. STENAU, Tel. (0 25 62) 50 31

Straße	TOUR	Straße	TOUR	Straße	TOUR
Achtenbuhr	1	Anemonenweg	4	Bülowstraße	11
Achterhof	12	Anna-Merian-Straße	9	Burgstraße	1
Achterkamp	7	Annastraße	11	Buschgarten	9
Ackerstraße	3	Anne-Frank-Straße	5	Butenstegge	5
Agathastraße	8	A.-v.-D.-Hülshoff-Ring	5	Buterlandstraße	5
Agnes-Miegel-Str.	10	Antoniusstraße	9	Carléstraße	2
Ahauser Straße	7	Auf der Sunhaar	9	Carl-Zeiss-Weg	4
Albrechtstraße		August-Hahn-Str.	11	Clementineweg	6
A. Postw.-Ochtr. Str.	3	Azaleenweg	4	Daimlerstraße	3
Ochtr. Str.-A. d. Eßs.	4	Bachstraße	11	Dakelsberg	7
Alexanderstraße	6	Bahnhofstraße	4/13	Damaschkering	10
Alfertring	12	Bakenweg	4	Danziger Straße	5
Alfred-Dragstra-Platz	4	Barsos Kotten	8	Deepenkamp	10
Alsenstraße	10	Bayernstraße	2	Deldenstraße	2
Alstätter Straße	5	Beckerhookstraße	12	Dibeliusstraße	3
Alter Markt	4	Beethovenstraße	11	Dieselstraße	3
Alter Postweg	3	Begonienweg	4	Dinkelblick	7
Alter Schloßplatz	4/13	Beim Bungert	7	Dinkelstraße	11
Am Bardeler Venn	1	Beim Mersch	8	Dinkelwiesen	12
Am Berge	10	Bentheimer Straße	1	Direktor-Rahusen-Str.	6
Am Bösingbach	7	Benzstraße	10	Doetkottenweg	5
Am Bösinghove	8	Bergmannweg	5	Döhrmannplatz	4/13
Am Brissenkamp	5	Bergstraße	8	Don-Bosco-Weg	4
Am Buddenbrook	9	Berliner Platz	4/13	Dornhagen	10
Am Dreiländereck	1	Bernhardstraße	8	Dorotheenstraße	8
Am Dreiländerwald	1	Bessemerstraße	3	Dr.-Heinr.-Kemper-Str.	12
Am Driland	1	Birkenholz	8	Dr.-Hendrik-Straße	5
Amelandsbrückenweg	7	Birkenvennweg	10	Dr.-Jan-Straße	6
Amelandsweg	10	Birkenweg	9	Dr.-Sander-Straße	1
Am Forstgarten	5	Birkhahnweg	10	Dr.-Selbert-Straße	4
Am Friedhof	9	Bischof-Hötting-Straße	6	Dreispitz	1
Am Fürstenbusch	10	Bischof-Ketteler-Ring	12	Drosselweg	10
Am Glanerfeld	6	Bismarckstraße	4	Drostenweg	12
Am Gräftenufer	6	Blecke	12	Drostenwoort	12
Am Hagedorn	8	Blickesch	9	Düppelstraße	3
Am Hohen Mersch	8	Blücherstraße	4	Dürerstraße	6
Am Holtkamp	7	Blütenhain	12	Eichenallee	11
Am Hoogen Kamp	7	Bögeholdstraße	6	Eichendorffweg	9
Am Hünenkirchhof	9	Bösingbachstiege	8	Eichenhofstraße	6
Am Josefshaus	7	Bösinghofweg	8	Eilermarkstraße	4
Am Königsweg	9	Bonhoeffering	3	Einsteinring	10
Am Ollenkamp	6	Boomkamp	8	Eintrachtstraße	11
Am Rünenberger Busch	10	Borgwardstraße	10	Eisenbahnweg	6
Am Schürbusch	1	Borsigstraße	3	Elfriede-Leupold-Straße	1
Am Schwartenkamp	1	Boschstraße	3	Elisabethstraße	2
Amselweg	1	Bottostraße	11	Emmastraße	11
Am Stadtpark	4/13	Brändströmstraße	4	Engbrinkkamp	8
Amtsvenn	10	Brahmsstraße	1	Enscheder Straße	
Amtsvennweg	5	Brambusch	12	F.-Kerkh.-Str.-Alst. Str.	4/13
Amtsweg	9/13	Brechter Weg	1	Alstätter Str.-Grenze	
Am Westpark	6	Brefelds Goren	7	(einschl. Wohnstr.)	5
Am Wolberts Hof	8	Breslauer Straße	5	Eper Straße	4
An der alten Spinnerei	6	Brinkerei	8	Erikastraße	4
An der Elende	5	Brinkerhook	10	Erlenweg	9
An der Eßseite	4	Brooker Gracht	6	Ernst-Abbe-Straße	4
An der Gräfte	8	Brookstraße	11	Eschenholt	8
An der Hage	5	Brucknerstraße	11	Eschenstraße	2
An der Schieferkuhle	6	Brüggenkamp	10	Eschweg	4
An der Weißen Dame	1	Buchenallee	11	Esteresch	7
An der Woeste	9	Buchweizenweg	9	Eulenborgweg	7
An der Ziegelei	5	Büchnerweg	6	Euregioring	6

Str a ß e	TOUR
Fabrikstraße	11
Feldkamp	12
Feldstiege	3
Fichtestraße	3
Finkenweg	10
Flachsweg	9
Flörbachweg	
bis Ortsausgang	5
ab Haus.-Nr. 56	10
Föhrenkamp	9
Frankenstraße	2
Franz-Friemel-Straße	3
Franz-Kerkhoff-Straße	4
Franzstraße	3
Freih.-v.-Vincke-Straße	3
Friedensweg	4
Friedrichstraße	8
Friedrich-Fröbel-Straße	3
Friedrich-Harkort-Str.	11
Friedrich-Wilderink-Str.	1
Friesenstraße	2
Fuchsweg	5
Füchte	10
Füchtenfeld	10
Füchter Heide	9
Füchter Straße	9
Garnweg	6
Gartenstraße	1
Gartenweg	1
Gasstraße	8
Georgistraße	12
Gerdemannweg	12
Gerdingseite	10
Gerlingweg	12
Germaniastraße	12
Geschw.-Scholl-Straße	4
Giebelkamp	7
Gildehauser Damm	8
Gildehauser Straße	1
Gimpelweg	1
Ginsterweg	12
Glanemannsweg	6
Glanerbr. Landweg	10
Gleis-Preister-Straße	5
Gluckstraße	1
Göhrweg	4
Goorstraße	6
Grabenstraße	11
Graf-Arnold-Straße	6
Grafschafter Ring	1
Grasweg	2
Grenzweg	10
Gronauer Straße	7
zw. Dorotheen-Oststr.	7/13
Groter Kamp	7
Grüne Aue	10
Grüner Weg	12
Grünstiege	3
Gudszentstraße	3
Gut Reiner mann	1
Gut Ruenberg	10
Haargoren	8
Hackenberg-Str.	5
Händelstraße	1
Hagelsweg	1
Hans-Böckler-Str.	7
Hans-Klaas-Straße	3
Harberskamp	4
Hardenbergring	3
Harmskamp	8
Harmsweg	8
Hauskamp	8

Str a ß e	TOUR
Haverkamp	4
Haydnstraße	11
Heerweg	
Gild.Str.-Kaiserstiege	1
Kaiserst.-Ochtr. Str.	2
A. d. Eßs.-Ochtr. Str.	4
Heideweg	10
Heid kamp	12
Heinestraße	8
Heinrich-Hertz-Str.	10
Heinrich-Michalsky-Str.	6
Heisenbergstraße	9
Heisterbusch	8
Helenenstraße	7
Henschelstraße	10
Herbertstraße	3
Hermann-Löns-Weg	10
H.-Porthues-Weg	9
Hermannstraße	8
Hermelinweg	5
Herzogstraße	6
Hessenweg	2
Heuweide	5
Hildegardring	2
Hindenburgring	8
Hindenburgstraße	2
Hint. Schwanenteich	1
Hörster Straße	1
Hofkamp	7
Hof Terbahl	8
Hohe Straße	5
Hoher Wall	9
Hoher Weg	9
Holstenstraße	2
Holunderweg	3
Hoves Garten	9
Hustede	12
Huyssenstraße	3
Ittisstraße	5
Im Dinkelgarten	4
Immermannstraße	11
Im Morgenstern	4
Im Nieland	9
Im Sunhag	9
Im Timpen	1
Im Winkel	2
In den Kämpen	9
In den Rentengütern	4
In der Kiwitheide	10
Industriestraße	7
Irma-Sperling-Str.	10
Jägerstraße	11
Jägers Weide	11
Jahnweg	7/13
Jöbkesweg	3
Joh.-Chr.-Eberle-P.	4/13
Justus-Liebig-Straße	5
Kaisers Kamp	11
Kaiserstiege	2
Kampstraße	3
Kantstraße	3
Kardinal-v.-Galen-Ring	7
zw. Parkweg-Oststr.	7/13
Karlstraße	6
Kastanienweg	11
Kestermannkamp	8
Kiefernweg	12
Kircheninsel	4/13
Kirchhofstraße	1
Kirchplatz	8/13
Kleeweg	9
Kleibergstraße	6

Str a ß e	TOUR
Kleine Brookstraße	11
Kloster	7
Klostermaate	6
Klosterstiege	6
Klosterstraße	7
Königsbergerstraße	5
Königstraße	6
Koestegge	9
Kohlingstraße	7
Kolpingstraße	8
Konermans Weide	11
Konrad-Adenauer-Str.	
Eper Str.-Alst. Str.	4/13
Alst.Str.-A. Brissenk.	5
Kottiger Hook	
Hs-Nr. 1 a-d, 1 + 2, 24	7
übrige Haus-Nr.	10
Kottigweg	10
Kotker Esch	7
Krähenweg	10
Krummer Weg	1
Kurfürstenstraße	6
Kurt-Ackermann-Str.	2
K.-Schumacher-Platz	4
Kurzer Weg	1
Lärchenwinkel	12
Landgrafenstraße	11
Langenhorster Esch	7
Langenkamp	12
Langer Esch	12
Langeseite	10
Lange-Seite-Straße	
Ahaus.Str.-Ortsausg.	12
ab Ortsausgang -	
Richtg. Bauernschaft	10
Lasterfeld	10
Laubstiege	4
Laurenzstraße	8
Leibnizweg	3
Leinsamenweg	9
Lenné-Str.	1
Lerchenweg	10
Lessingstraße	3
Lindenallee	11
Lindenstraße	2
Lise-Meitner-Straße	10
Löhrings Weide	8
Lortzingstraße	11
Losserstraße	11
Luchtbüttweg	10
Ludgerusweg	5
Lünterhook	8
Lünterie	8
Luisenstr.	6
Mackensenstraße	5
Maria-Martin-Straße	7
Marie-Curie-Straße	10
Markgrafenstraße	6
Markusstraße	8
Marktweg	4/13
Marschallstraße	6
Masurenstraße	5
Max-Planck-Straße	10
Maybachstr.	10
Meersburger Weg	5
Meinders Kamp	12
Meisenweg	1
Melissenweg	1
Memelweg	9
Merschgarten	8
Merschstraße	7/13
Mertens Kotten	12

Str a ß e	TOUR
Metelener Damm	10
Metelener Landweg	10
Michaelstraße	6
Mittelstraße	2
Möllenweg	5
Moltkestraße	4
Moltsgoren	11
Mondstraße	5
Moorblick	5
Moorweg	10
Mozartstraße	11
Mühlenmathe	4
Mühlenplatz	4/13
Mühlenstiege	7
Müllerstraße	1
Nachtigallenstraße	1
Narzissenweg	4
Nelkenweg	4
Neue Maate	12
Neustraße	4/13
Niedersachsenweg	1
Niemaate	6
Nienborger Damm	
Alfertring - Sportpl.	7
Sportplätze Richtg.	
Bauernschaft	10
Nienborger Straße	9
Niengrund	9
Nienkamp	9
Nikolausstraße	6
Nordstraße	2
Ochtruper Poststiege	10
Ochtruper Straße	4
Olympiaweg	3
Opelstraße	10
Oppelner Straße	5
Orffring	1
Ostbogenstraße	4
Oststraße	9
zw. K.-v.-G.R.-Hindenb.-R.	9/13
Ottostraße	3
Otto-Hahn-Straße	10
Overdinkelstraße	1
Pappelweg	11
Paracelsusweg	5
Parkstraße	4/13
Parkweg	7
zw. K.-v.-G.R.-Gronauer Str	7/13
Pastor-Kochs-Straße	6
Paßweg	4/13
Pater-Diekmann-Straße	4
Pestalozzistraße	3
Petersburg	7
Pfarrer-Offers-Str.	8
Pfarrer-Pohl-Weg	9
Pfarrer-Reukes-Straße	4
Pfarrer-Thiemann-Str.	4
Piepenbrocks Kamp	11
Piepenpohlstraße	4
Pommernstraße	6
Postbrückenweg	12
Postbütt	3
Poststraße	4
Presterkamp	4
Preußenstraße	3
Prozessionsweg	1
Pumpenstraße	4
Rapsweg	9
Regerstraße	11
Reginastraße	2
Reinermanns Haar	11
Reinermanns Weg	10
Rektor-Bremer-Straße	4

Str a ß e	TOUR
Rembrandtstraße	6
Richardstraße	6
Riekenhof (Nr. 5 = Tour 4)	8
Riekenhofweg	8
Riekenmaatweg	7
Robert-Bunsen-Straße	10
Robert-Koch-Straße	5
Röntgenstraße	10
Roonstraße	4
Rosenstraße	6
Rotdornweg	12
Rubensstraße	6
Rüenberger Weg	1
Rüschhausweg	5
Saarstraße	8
Sachsenstraße	2
Sanddornweg	12
Sandweg	5
Sankt-Georg-Platz	9
Sankt Katharinenweg	9
Schäferweg	5
Scharnhorststraße	3
Schelvergarten	9
Schelverweg	12
Schiefestraße	6
Schildkampstraße	3
Schillerstraße	8
Schlamannweg	
Ahauser Str. - Glaner-	
brücker Landweg	7
Glanerbr. Landweg	
Richtg. Bauernschaft	10
Schlehenweg	12
Schlesierweg	9
Schöttelkotter Damm	1
Scholtenstraße	11
Schopenhauer Weg	3
Schoppenkamp	7
Schubertstraße	11
Schuchartstraße	11
Schückingweg	7
Schürblick	11
Schützenstraße	4
Schulstraße	4/13
Schumannweg	11
Schwabenstraße	2
Schwarzenbergstraße	6
Schweringstraße	4
Selkersstraße	11
Siedlerweg	1
Siemensstraße	4
Sonnenstraße	5
Sparenbergstraße	1
Spechtholtstraße	11
Speestraße	8
Spindelstraße	6
Spinnereistraße	1
Spinnerweg	3
Starenstraße	2
Steinfurter Straße	8
Steinstraße	6
Sternstraße	5
Stettiner Straße	5
Storker Hook	10
Storks Kamp	9
Subgangs Dieksken	5
Sudetenstraße	6
Südstraße	2
Sunderhook	10
Sunderhooker Weg	7
Tannenbergsstraße	2
Tannenkamp	11
Telemanweg	11

Str a ß e	TOUR
Ten-Brinke-Straße	5
Ter-Meulen-Weg	10
Thiesheide	3
Tieker Damm	1
Timpker Weg	10
Töns Maate	7
Uferblick	6
Uhlandstraße	11
Ulmenweg	11
Unland	7
van-Gogh-Straße	6
Veilchenstraße	1
Vennstraße	7
Vereinsstraße	
Kaiserst.-An d. Eßseite	3
Kaiserst.-Gildeh. Str.	2
Viefhuesweg	5
Vietmeierstraße	2
Viktoriastraße	11
Virchowweg	5
Volker-Grabkowsky-Str.	1
von-Humboldt-Straße	3
von-Keppel-Straße	8
von-Steuben-Straße	
Gild. Str. -Schöttelk. D.	1
Schöttelk.-Kaiserst.	2
von-Weber-Straße	11
Vor der Steenkuhle	8
Waagestraße	4
Wacholderweg	12
Wackengoorweg	5
Wagnerstraße	11
Walburgweg	6
Waldweg	5
Wallstraße	4/13
Wankelstraße	10
Wehling-Schücking-Str.	12
Weidenstraße	2
Wenningkamp	9
Westbogenstraße	3
Westfalenstraße	3
Wiefierthook	10
Wieselweg	5
Wiesenstraße	3
Wilhelmstraße	
Mühlenstiege-Oststr.	7
Oststr. - Steinf. Str.	9
Willem-Jordaen-Weg	6
Willi-Daume-Weg	3
Windmühlenweg	9
Wittekindstraße	11
Wölterringkamp	9
Wöltermannhof	9
Wöltermannweg	9
Wolberts Kamp	8
Wolfsstiege	5
Woninger Esch	7
Zobelstraße	5
Zollstraße	6
Zum Bahnhof	7
Zum Brookacker	7
Zum Hovesaatstein	5
Zum Lukas-Krankenhaus	1

Gelbe Tonne

für Verkaufsverpackungen

Die Gelbe Tonne wurde 2020 in Gronau eingeführt.

- Das Einsammlungssystem der Gelben Tonne wird durch die Entsorgungsfirma Stenau betrieben.
- Die Firma Stenau Entsorgung stellt die gelben Gefäße in 3 Größen: **120 l**; **240 l** (= Standardgröße) und **1.100 l** für Mehrfamilienhäuser mit mehr als 20 Bewohnern.
- **Die Leerung der Gelben Tonne erfolgt nur noch 4-wöchentlich.** Nur in den Innenstadtbereichen von Gronau und Epe (neuer zusätzlicher Tourbezirk 13) werden die Gelben Tonnen 14-täglich geleert.
- Sollten Sie feststellen, dass die Größe der Gelben Tonne dauerhaft zu groß oder zu klein sein sollte, nehmen Sie bitte Kontakt mit der Firma Stenau Entsorgung auf, um ein zusätzliches Gefäß zu erhalten oder einen Wechsel auf ein kleineres Gefäß zu veranlassen.
- Sollte die Größe der Tonne einmal nicht ausreichen, besteht die Möglichkeit Übermengen von Leichtverpackungen (LVP) in durchsichtigen Säcken über einen **Container am Wertstoffhof, Eper Str. 73-77** abzugeben.
- **Was in die Gelben Tonnen an Abfallstoffen gehört und was nicht steht in der Sortieranleitung auf Seite 16 oder unter <https://www.mülltrennung-wirkt.de/>**

Tipps:

- ✓ In die Gelbe Tonne gehören ausschließlich gebrauchte und restentleerte Verpackungen, die nicht aus Papier, Pappe, Karton oder Glas sind.
- ✓ Verpackungsbestandteile (z.B. Plastik und Alu) bitte voneinander trennen.
- ✓ Ein Ausspülen ist nicht notwendig.

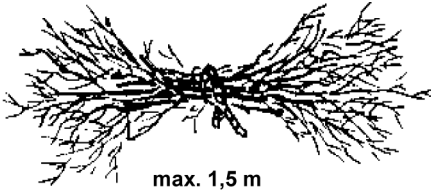
Hotline Firma Stenau Tel. 0800 0783 628

Grünabfuhr

Abgeholt werden kompostierbare Abfälle (Kleingartenabfälle), die nicht in die Biotonne passen, insbesondere Strauchwerk und Baumschnitt (*Jahreszuwächse; keine Fällungen*).

Die Grünabfälle sind auf eine Länge von **höchstens 1,50 m** zu bündeln. Zum Bündeln ist nur verrottbares Material (**keine Drähte, keine Plastikschnüre**) zu verwenden.

Der Astdurchmesser darf **max. 10 cm** betragen.



max. 1,5 m



max. 10 cm

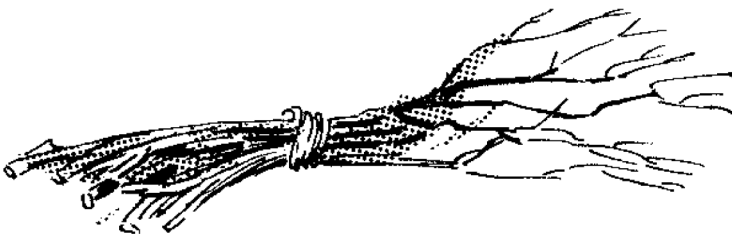
Abgeholt wird Heckenschnitt, wenn dieser in kompostierbaren Papiersäcken (erhältlich am Wertstoffhof und den Rathauservice-Stellen zum Selbstkostenpreis von **1,00 €**) oder in Kartons zur Abholung bereitgestellt wird (keine Plastikbehälter).

Die Kartonbehältnisse werden nicht mitgenommen, sondern lediglich geleert und an den Grundstücken zurückgelassen.

Die Bündel mit Strauchwerk und Baumschnitt, aber auch die Behälter für Heckenschnitt müssen von Hand (**max. 50 kg**) transportierbar sein.

Abfuhrtermine (siehe auch Abfallkalenderblatt)

Tour-Nr.	Termin	Tour-Nr.	Termin
1	06.11.	7	09.11.
2	06.11.	8	09.11.
3	07.11.	9	09.11.
4	07.11.	10	10.11.
5	08.11.	11	10.11.
6	08.11.	12	10.11.



Sperrmüll

- **kostenlose Sperrmüll-Abgabe** am städtischen EGW-Wertstoffhof – Eper Str.73-77
 - für Privathaushalte
Möbel/ Metallschrott/ Elektro- & Kühlgeräte
- **1 x jährliche Sperrmüll-Abholung** durch Fa. Stenau im September
 - **adressenbezogene** Abfuhr für Privathaushalte
 - **nur** bei angemeldeten Adressen
 - Anmeldung mit **gelber Anforderungskarte** oder per **E-mail** unter **info@stenau.net** oder **Internet: <https://www.stenau.net/kontakt/>**
 - Anmeldungen müssen mindestens **drei Werktage** vor dem Abholtermin bei der Fa. Stenau in Ahaus vorliegen!
 - **Abfuhrtermine** stehen nach Bezirk-/ Tourbereich im Abfallkalenderblatt
 - **Gelbe Sperrmüllkarten** sind bei der Stadtverwaltung oder den örtlichen Geldinstituten erhältlich!

Zum Sperrmüll gehören:

Zum Sperrmüll gehören sperrige Abfälle von Wohngrundstücken, die wegen ihres Umfanges, bzw. ihrer Größe nicht über die bereitgestellten Gefäße entsorgt werden können. Da auch diese Abfälle wiederverwertbare Stoffe enthalten können, **stellen Sie den Sperrmüll bitte getrennt bereit, da er unterschiedlich entsorgt wird:**

- **Sperrige Hausratgegenstände** wie z.B. Matratzen, Möbel, Sofas, Betten, Teppiche (gerollt oder zusammengelegt), großes Spielzeug u.a.
- Haushalts**großgeräte** (**Elektro-/ Elektronikschrott**) wie z. B. Waschmaschine, Wäschetrockner, Herd, Spülmaschine, Elektroofen, Fernseher mit mind. 63 cm Bildschirmdiagonale;
Kühlgeräte wie Kühl-/ Gefrierschränke und Gefriertruhen

Nicht zum Sperrmüll gehören:

Haumüll und solche Abfälle, die ihrer Natur und Größe nach in die Restmüllgefäße (bzw. in die amtl. zugelassenen grauen Beistellsäcke) gehören. So z. B. Asche, Scherben, Kehricht, Haushaltsgeschirr, Renovierungsmüll (z. B. **Alttapeten**), mit Kleinabfällen gefüllte Kartons oder sonstige Behälter (z. B. blaue Säcke); Wandfarbeimer.

- **Baustellenmischabfälle, die bei Neu-, Aus- und Umbaumaßnahmen oder Abriss anfallen, z. B. Fenster, Türen, Sanitärkeramik etc.**
 - ➔ örtliche Entsorgungsfirmen/ Containerdienste
 - ➔ Wertstoffhof – kostenpflichtig –
- **Metallschrott**, z. B. Fahrräder, Antennen, Töpfe
 - ➔ Wertstoffhof (Metallschrottcontainer)– kostenfrei –
- **Elektro-, Elektronik-, Haushaltskleingeräte**, z. B. Kleinfernseher, Monitore, Stereoanlagen, Desktop-PCs, Toaster, Kaffeemaschine, Elektrowerkzeug und -spielzeug
 - ➔ Wertstoffhof (Elektroschrottcontainer)
 - ➔ Annahme von Kleingeräten am Schadstoffmobil
– keine Fernseher/ Monitore –

Containerstandorte

Keine Verschlüsse/ Deckel oder Korken auf die Container legen!

⇒ Gelber Sack oder mit dem Glas in die Container!

Buntglas nach **Grün- & Braunglas** in separate Container sortieren!

Wichtig!!

Ihre Altkleider sind Wertstoffe und erbringen Erlöse und damit Ersparnisse für Ihre Abfallgebühren!

Nutzen Sie bitte deshalb **die städtischen Alttextilien-container („Fairwertung“)** der **Chance** (städtische Beschäftigungsgesellschaft)

oder die **Sammelcontainer der karitativen Organisationen!**



	Altglas	Altpapier	Altkleider
--	---------	-----------	------------

Stadtteil Gronau			
Alter Postweg/ Jöbkesweg	X	X	X
Alstätter Straße (Höhe Sandweg)	X		
August-Hahn-Straße (zwischen Vereins- und Hindenburgstraße)	X		
Buterlandstraße/ Doetkottenweg	X	X	X
Döhrmannplatz (Parkplatz Hörster Straße)	X	X	X
Drilandsee/ Brechter Weg	X	X	X
Eichenhofstraße (Fußgängerampel Enscheder Straße)	X	X	
Gildehauser Straße (Parkplatz Jahn-Turnhalle)	X	X	X
Gildehauser Straße (Parkplatz K + K)	X	X	X
Grünstiege (Pestalozzischule)	X	X	X
Heerweg/ In den Rentengütern	X	X	
Herzogstraße (Martin-Luther-Schule)	X	X	X
Illtisstraße/ Zobelstraße (Fußgängertunnel)	X	X	X
Kaiserstiege/ Kaisers Kamp	X	X	
Laubstiege (gegenüber Hallenbad)	X	X	X
Morgensternsiedlung (Parkplatz Eilermarkstraße)	X	X	X
Overdinkelstraße/ Nachtigallenstraße	X	X	X
Röntgenstraße	X	X	X
Alter Schloßplatz (am Busbahnhof)	X	X	X
Schürblick	X		
Sudetenstraße/Pommernstraße (Boizplatz)	X	X	
Gildehauser Straße/ Kurzer Weg		X	X
Zollstraße (neben IZG)	X	X	X

Stadtteil Epe			
Alfertring (Parkplatz Bültensfreibad)	X	X	X
Am Königsweg	X	X	X
Borgwardstraße 4 (Fa. Stroetmann)	X		
Feldkamp (Parkplatz K + K)	X		
Gildehauser Damm/ Friedrichstraße	X	X	X
Gildehauser Damm/ Schillerstraße	X	X	X
Hofkamp/ Klosterstraße	X	X	X
Von-Keppel-Str. (Pfarrhof)			X
Industriestraße/ Schlamannweg	X		X
Marie-Curie-Straße	X		X
Kardinal-v.-Galen-Ring (K&K Amtsweg)	X	X	X
Steinfurter Straße/ Buschgarten	X	X	X
Zum Bahnhof (Bahnübergang)	X	X	X

Recyclinghöfe für Privathaushalte			
EGW - Wertstoffhof Eper Str. 73-77	X	X	X
Fa. STENAU , Henschelstr. 7 Wertstoffannahme (Altglas/ Altpapier/ gelbe Säcke) für Privathaushalte	X	X	
CHANCE -Beschäftigungsgesellschaft Epe, Am Fächtenfeld 12 a		X	X

Sollte ein Container voll sein, weichen Sie bitte auf einen benachbarten Standort aus oder entsorgen Sie die Wertstoffe über Großcontainer am Wertstoffhof!

Sondermüll

Am Schadstoffmobil der EGW (Entsorgungsgesellschaft Westmünsterland) können in haushaltsüblichen Mengen schadstoffhaltige Abfälle (sog. Problemabfälle) kostenlos abgegeben werden:

- ◆ aus Haushalten - kostenlos -
- ◆ aus dem Gewerbe - gegen Entgelt -

Wir sammeln Sonderabfälle:

Farben/ Lacke (nicht ausgehärtet)*, **Lösungsmittel*** Haushaltsreiniger, Fleckentferner, Farbverdünnung, Beizen, Kleber, Härter, Desinfektionsmittel; **Altmedikamente**, **Säuren*** Entkalker, Batterie-säure, Rostlöser, **Laugen***, **Altbatterien**, Trockenbatterien, Knopfzellen, Autobatterien; **Pflanzenschutzmittel*** Herbizide, Pestizide, Insektizide, Holzschutzmittel; **Chemikalien*** Fotochemikalien, Abflussreiniger, Metallreiniger, Bremsflüssigkeit, Labor- und Chemikalienreste; **Spraydosen aller Art**, Leuchtstoffröhren, PCB-haltige Kleinkondensatoren, Thermometer

- Bitte nur in geschlossenen Behältern abgeben.

Wir sammeln Elektrokleingeräte:

Küchengeräte: Kaffeemaschinen, Mixer etc.; **Unterhaltungselektronik:** Radios, Plattenspieler etc. - aber keine Fernseher/ Monitore! -

- Bitte Batterien entnehmen.



Schadstoffmobil Termine & Standorte

E p e

Freitags

27.01. / 24.03. / 28.07. / 29.09. und 22.12.2023

- 09:00 – 10:30 Auf der Sunhaar (Parkplatz Penny Markt)
- 11:00 – 12:30 Riekenhofweg (Parkplatz am Sportplatz Vorw. Epe))
- 13:30 – 15:00 Nienborger Damm (Parkplatz am Sportplatz FC Epe)

G r o n a u

Freitags

06.01. / 03.02. / 03.03. / 14.04. / 05.05. / 07.07. /
04.08. / 08.09. / 10.11. / 08.12.2023

- 09:00 – 10:00 Grüner Weg/ Ecke Schlehenstraße (Parkstreifen)
- 10:30 – 12:00 Bürgerhalle, Spinnereistraße 20
- 13:00 – 14:30 Laubstiege/ Ecke Friedensweg (Parkplatz)
- 15:00 – 16:00 Kaiserstiege 90 (Eiskönig)

Samstag 03.06.2023

- 09:00 – 12:00 Laubstiege/ Ecke Friedensweg (Parkplatz)

Samstag 07.10.2023

- 09:00 – 12:00 Laubstiege/ Ecke Friedensweg (Parkplatz)

EGW-Infotelefon: 0 25 42 / 929 - 0



Die Biotonne im Sommer

Die Bioabfälle aus Küche und Garten werden getrennt vom Restmüll gesammelt und in einer Kompostierungsanlage zu wertvollem Kompost verarbeitet.

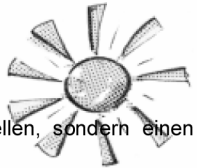
Gründe, warum es bei sehr hohen Sommertemperaturen zu Geruchsbelästigungen durch die Biotonne kommt, gibt es genug. Jeder Biotonnenbenutzer kann selbst durch richtigen Umgang mit der Biotonne die Geruchsbildung und den Madenbefall erheblich reduzieren oder sogar verhindern.



Vermeidung von Geruchsbelästigungen und Verhinderung von Madenbefall

Ist keine ausreichende Belüftung, sei es durch Nässe oder aus anderen Gründen gewährleistet, kommt es zu einer starken, unangenehmen Geruchsbildung. Diese Gerüche locken Fliegen an, die ihre Eier im Bioabfall ablegen, aus denen dann Maden (Fliegenlarven) schlüpfen.

Deshalb: praktische Tipps

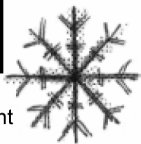
- ✓ Die Biotonne nicht in die pralle Sonne stellen, sondern einen kühlen, schattigen Standplatz suchen.
- ✓ Sämtliche Essensreste (insbesondere Fleisch-, Fischabfälle, verdorbene Lebensmittel und Obstabfälle) sofort in der Küche fest in Zeitungspapier einwickeln, damit eine Eierablage von Fliegen von vornherein verhindert wird.
- ✓ Keinesfalls Hochglanzpapier verwenden, da dieses Schwermetalle enthält!
- ✓ Nasse oder feuchte Bioabfälle, z. B. Rasenschnitt, möglichst vordem Einfüllen antrocknen (sog. Aufwelken) lassen und nicht in die Biotonne pressen - evt. mit Strukturmaterial (z. B. Strauchschnitt) auflockern.
- ✓ Die Behältnisse zum Vorsortieren mit Zeitungspapier oder Papiertüten (im Handel erhältlich, z. B. Swirl, Melitta, AS) auslegen. Bitte keine Plastiktüten verwenden.
- ✓ Die Biotonne, vor allem ihren Boden, nach jeder Leerung mit Papier oder anderem saugfähigen organischen Material auslegen bzw. doppelwandige Papiersäcke verwenden, um ein Festkleben des Bioabfalls zu verhindern.



- ✓ Zwischenlagen aus Stauden, Unkraut, Heckenschnitt ersatzweise auch Knüllpapier aus Küchenkrepp, Papiertaschentüchern und Zeitungspapier verwenden. 
- ✓ Den Deckel der Biotonne weitestgehend geschlossen halten! Zum Schutz vor Fliegen und Ungeziefer eventuell zusätzlich einen Jutesack, Nylonstrumpf, Plastikfolie, Fliegendraht oder ähnliches als Abdeckung/Überzug benutzen, auch wenn die Biotonne zum Austrocknen offen bleibt.
- ✓ Quarz-, Gesteinsmehl oder andere im Handel erhältliche Zuschlagstoffe mindern Geruchsbildung und beugen Madenbefall vor. Schon eingetretener Befall lässt sich durch dünnes Bestreuen mit Naturkalk (kein kalkhaltiger Dünger) bekämpfen. Brandkalk nur im äußersten Notfall verwenden, da ätzend (Vorsicht bei der Handhabung.) Maden in und um die Biotonne können mit verdünnter Essig-Essenz bekämpft werden (Vorsicht Sprühnebel nicht einatmen.) 
- ✓ Verwenden Sie keine Schädlingsbekämpfungsmittel!
- ✓ Ist das Biogefäß sehr verschmutzt, empfiehlt sich im Hochsommer ein häufigeres Ausspülen mit Wasser.

Die Biotonne im Winter

- Eiszeit in der Biotonne -



Im Winter kann ein zu hoher Feuchtigkeitsgehalt in der Tonne zum Anfrieren der Abfälle führen, die sich dann nicht ins Entsorgungsfahrzeug umfüllen lassen:

- ✓ Schütten Sie deshalb auf den Boden der Tonne möglichst trockenes grobes Zweig- oder Astmaterial oder nehmen Sie zerknülltes Zeitungspapier, Well- oder Eierpappe als Unterlage.
- ✓ Wickeln Sie alle nassen Abfälle insbesondere Speiseabfälle in Küchen- oder Zeitungspapier.
- ✓ Ein kräftiges Aufsetzen der Tonne und Lockern des Mülls am Abfuhrtag sowie ein geschützter, wärmerer Platz können zusätzlich Abhilfe schaffen.
- ✓ Bei Frost sollten Sie deshalb die Biotonne – soweit möglich – erst am Morgen des Abfuhrtages an die Straße stellen.

Damit die Biotonne nicht stehen bleibt !:

- ✓ Vermeiden Sie Verunreinigungen, die den Rottungsprozeß stören und die Kompostqualität mindern. Füllen Sie die kompostierbaren Abfälle locker ein, nur dann kann die Tonne auch entleert werden.



Kein Plastik in die Biotonne!



Weder Plastik noch „Bioplastik“ darf in die Biotonne

Auch wir im Kreis Borken haben Plastiktüten und "kompostierbaren Plastiktüten" im Bioabfall den Kampf angesagt. Mach' mit und unterstütze deine Region – sowohl ökologisch als auch ökonomisch.



PAPIERTÜTEN



LOSE OHNE TÜTE



PLASTIK



KOMPOSTIERBARES PLASTIK

TRENN' DICH VON DEINER PLASTIKTÜTE.

PAPIER IST TRUMPF!



Aktion: www.wirfuerbio.de

Abfallrecyclingtipp



Aktion
Sauberer Bioabfall
in der Biotonne!

Kein Plastik – kein Restmüll
Clean organic biowaste
No plastic – no residual waste

Machen Sie mit!

Verwenden Sie bitte
Papierbioabfalltüten
Angebot 50 Stück 2,50 €
Erhältlich am Wertstoffhof

DAS KOMMT MIR IN DIE TÜTE:
DENN SAUBERER BIOABFALL WIRD GUTER KOMPOST

			
Lebensmittel- und Speisereste (roh/gekocht)	Obst- und Gemüseabfälle, Schalen	Kaffee- und Teefilter, Kaffeesatz	verdorbene Lebensmittel (unverpackt)

DAS KOMMT NICHT IN DIE TÜTE:

			
---	---	---	---

Weitere Informationen:

<https://www.egw.de/service/abfallberatung/bioabfalltueten>

Aktionsinfos auch unter www.wirfuerbio.de/ oder

<https://egw.de/wirfuerbio/>

Graue Restmülltonne*

Das kommt rein:

- Asche von Kohlen und Briketts , Aktenordner
- Backpapier, Binden, Blaupapier, Blei-/ Buntstiftsreste
- Dias, Disketten, Videokassetten
- Einweg-/Einmalwindeln
- Filzstifte, Farbbänder, Fotos (-negative), Filme, Frittier- und Bratfette (flüssig); Folienreste, Fensterglas
- Gebrauchsgegenstände (Körbe, Eimer, Kleiderbügel etc.)-
- Gips, Glühbirnen (Allgebrauchsbirnen, Auto- und Fotobirnen, Halogenlampen), Glasscheiben, Grillasche Gummiartikel
- Heimwerkerabfälle (außer Sonderabfall), Holz (imprägniert, lackiert), Hundekot, Hygieneartikel (Tampons, Verbandsmaterial, Kosmetiktücher, Binden, Wattestabchen etc.)
- Katzenstreu (nicht kompostierbares), Kehricht, Kerzenwachsreste, Klebebänder, -etiketten, Kohlepapier, Kosmetik, Kugelschreiber
- Lederreste, Lumpen (verschmutzt)
- Porzellan, Putzlappen, Plastik (außer Verpackungsmaterial)
- Rasierklingen, Renovierungsmüll (Tapeten, Teppichreste etc.), Ruß (Ölruß)
- Seidenstrümpfe, Staubsaugerbeutel, Spültücher, -schwämme, Straßenkehricht, Spiegelglas, Spezialpapiere (Kohle-, Telefax-, Pergamentpapier), Steingut, Stoffreste, Strümpfe (Nylons), Schuhe (unbrauchbar) Styropor (außer Verpackungsmaterial), Schaumstoffe stark verschmutzte Verpackungsmaterialien stark verschmutzte Papiere/Kartonagen
- Tapetenreste, Teppichbodenreste, Tonwaren, Tierischer Kot
- verpackungsfremde Kunststoffe (Spielzeug, Bürsten, Pflanzentöpfe etc.)
- Wachs, wasserfeste Papiere, Windeln**, Wollreste
- Zahnbürsten, Zigarettenkippen, -asche

Das bleibt draußen:

- Altglas, Altpapier, Altkleider, Korken, CDs/DVDs
- Elektrische/Elektronische Haushaltskleingeräte
- Grün- und Küchenabfälle (>>> Biotonne/Kompost)
- Problemabfälle mit giftigen Inhaltsstoffen, wie Lösungsmittel, Treibgas, Schwermetalle, sonstige Altmetalle,
- Sperrmüll, sauberes Verpackungs-Styropor
- Verkaufsverpackungen aus Kunststoff, Metall- oder Verbundstoff (>>>"Gelber Sack")

- Sollte die Graue Tonne überlastet sein, z. B. nach einem "Tapetenwechsel", gibt es die Möglichkeit, am Abfuhrtag sogenannte Beistellsäcke neben die Tonne zu stellen.

* amtl. zugelassene Beistellsäcke für vorübergehenden Mehranfall an Restmüll erhalten Sie u. a. bei den Rathaus- Servicestellen, am Wertstoffhof und den K + K Märkten.

Biotonne/ Eigenkompostierung*

Das kommt rein:

Garten- & Grünabfälle

- Inhalte aus Blumentöpfen und Balkonkästen
- Laub, Tannennadeln
- Rasenschnitt, Reisig
- Strauch- und Heckenschnitt
- verwelkte Blumen
- Pflanzenreste (z.B. erkrankte Pflanzenteile)
- Fallobst, Baumrinde



Küchenabfälle

- Brot- und Backwarenreste
- Eierschalen
- Fisch- und Fleischreste, Fischgräten
- Kaffeesatz und Filtertüten, Käse (m.Naturrinde), Knochen
- Milch- und Mehlprodukte
- Nussschalen
- Obst- und Gemüse (auch behandelte/ gespritzte Zitrusfrüchte und Bananenschalen), Obstkerne
- Restinhalte aus Dosen und Gläsern
- Salat, Speisereste (roh – gekocht – verdorben)
- Teesatz, -beutel
- verdorbene Lebensmittel
- Wurstreste



Sonstiges

- Federn, Haare
- Holzasche, Holzwolle, Sägespäne und -mehl von unbehandeltem Holz
- Papier- und Pappreste; organisch verschmutzt, wie: Obsttüten, Papierküchentücher, Küchenkrepp, Servietten, Eierkartons oder Pflanztöpfe aus Altpapier
- Kleintierstreu, Katzenstreu nur bei Kompostierungshinweis auf der Verpackung



Das bleibt draußen:

- Abfälle, die nicht kompostierbar sind, z. B. Tüten und Beutel aus Kunststoff (auch sog. biologisch abbaubare), Grillasche; Hygieneartikel, Windeln, Flaschenkorken
- Abfälle, die Schadstoffe enthalten, wie Batterien, Hochglanzpapier und farbig bedrucktes Illustriertenpapier, Medikamente, Staubsaugerbeutel, behandeltes Holz, Straßenkehrriech, Asche
- Flüssige Speisereste, z. B. Saucen, Speiseöl, Frittieröl
- Restmüll, Verpackungen aus Metall, Glas, oder Kunststoff

AKTION
www.wirfuerbio.de

BIOMÜLL
kann mehr.

KEIN PLASTIK IN
DIE BIOTONNE.

*AUCH KOMPOSTIERBARE PLASTIKTÜTEN
DÜRFEN NICHT IN DIE BIOTONNE.

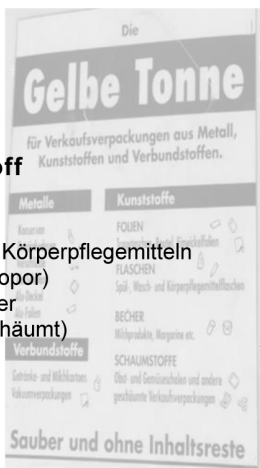


Gelbe Tonne

Das kommt rein:

Verpackungen aus Kunststoff

- Becher, Beutel,
- Einwickelfolien
- Flaschen von Spül-, Wasch- und Körperpflegemitteln
- geschäumte Verpackungen (Styropor)
- Joghurt-/ Margarine-/ Quarkbecher
- Obst- und Gemüseschalen (geschäumt)
- Styroporformteile
- Tuben, Tüten, Tragetaschen
- Zahnpastatuben



Verpackungen aus Metall

- Aluminiumfolien, -deckel, -dosen, -schalen; Arzneimittelblister
- Getränkedosen; Kaffeekapseln
- Konservenbüchsen, Kronkorken
- Schraubverschlüsse, Silber-/ Butterpapier
- leere Spraydosen (ohne Gefahrensymbol)

Verpackungen aus Verbundstoffen

Materialgemisch aus Papier, Kunststoff und Aluminium, z.B. Tetra-Paks

- Kaffeevakuumverpackungen
- Milchkartons
- Safttüten, Süßwarenverpackungen, Getränkekartons
- Tiefkühlverpackungen

Sonstiges

- Zigaretenschachteln (nur Folie /Alupapier)
- Einweggeschirr und -besteck/Menüschalen v. Fertiggerichten

Tipps

Bitte die Verpackungen grob säubern
("restentleert/ löffelrein") und nicht ineinanderstecken!
Aludeckel von Bechern trennen!

Das bleibt draußen:

Verpackungen aus Glas oder Papier, Pappe und Karton sowie sämtliche Abfälle, die keine Verpackungen sind.

- Essensreste, nicht restentleerte Verpackungen
- Kunststoffe und Metalle, die keine Verpackung waren (z.B. Spielzeug, Haushaltswaren, Schrott, PVC- Fliesen, Video/ Musikkassetten, Styropor/ Dämmplatten aus dem Baubereich)
- Restmüll, Windeln, Spritzen, Gummi, Porzellan, Keramik, Leder
- Verpackungen und Spraydosen mit Schadstoffresten und Gefahrensymbol (auch wenn sie ein Lizenzierungszeichen für ein Rücknahmesystem tragen); Elektrogeräte, Batterien, Akkus
- Verpackungen aus Glas oder Papier/ Pappe (auch wenn sie ein Lizenzierungszeichen für ein Rücknahmesystem tragen)

Info:

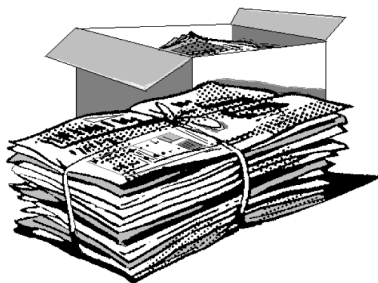
Sauber sortierte Übermengen an Verkaufsverpackungen können am städtischen Wertstoffhof abgegeben werden.

Altpapier

Depotcontainer

Das kommt rein:

- Briefpapier, Briefumschläge (ohne Kunststofffenster), Brötchentüten, Bücher (ohne Kunststoffeinband)
- Computerpapier
- Eierkartons
- Faltschachteln
- Geschenkpapier
- Hefte
- Illustrierten
- Karton, Kataloge
- Packpapier, Prospekte
- unbeschichtete Tiefkühlverpackungen, Umzugkartons
- Verpackungen aus Papier/ Pappe auch mit dem grünen Punkt
- Waschmittelkartons (ohne Kunststoffgriff), Wellpappe
- Zeitschriften, Zeitungen, Zigarettenschachteln (ohne Folie/ Alupapier)



Hinweis

§

bei Verstößen

drohen
Bußgelder
§ 23 AbfS

- Lassen Sie keine Kartons/ Tüten oder Abfälle zurück!
- Das Altpapier gehört in die Container und nicht daneben!
- Bei Containerüberfüllung nutzen Sie den nächstgelegenen Standort oder die Großcontainer der Wertstoffhöfe!

Das bleibt draußen:

- Tapetenreste (Renovierungsmüll) ➔ Restmüll/ städt. Beistellsäcke
- beschichtetes Papier (z.B. Milchkartons, Tiefkühlverpackungen, Safttüten, - z.B. Tetra-Paks)
- Einweggeschirr aus Pappe
- Kartons mit Alubeschichtung
- Spezialpapiere (z.B. Blaupapier, Fax(thermo)papier, Fotos, Kohlepapier)
- verschmutztes Hygienepapier (z.B. Papiertaschentücher, -handtücher oder -servietten)
- Wasserfestes Papier (z.B. Pergament-/ Butterbrotpapier)

Altglas

Depotcontainer

Ob mit oder ohne grünem Punkt – **Altglas** gehört nach Farben getrennt in die entsprechenden Sammel-(Depot-)container für **Weiß-, Grün- und Braunglas (rotes/ blaues Altglas oder andere Farben)** bitte in den Grünglascontainer!)

Das kommt rein:

Flaschen- und Konservengläser aus Weiß-, Braun- oder Grünglas (Einweggläser), die Sie nicht gegen Pfand in den Laden zurückbringen können.

Hinweis



alle Behältergläser, z.B. Flaschen oder Lebensmittelgläser – **auch wenn sie als Verpackung den grünen Punkt tragen** – gehören in den Glascontainer und nicht in den gelben Sack, auch Parfumflakons und Kosmetiktiegel!

Hinweis

§

bei Verstößen

drohen

Bußgelder

§ 23 AbfS

■ **Nachbarschutz**
- Lärmschutz ist Nachbarschaftsschutz -

■ **Deshalb beachten Sie unbedingt die Einwurfzeiten:**

Nur werktags von

07:00 – 20:00 Uhr

■ **kostenl. Servicehotline Fa. Reiling Tel. 0800 – 09 80 35 5**

Das bleibt draußen:

- Autoglas, Flachglas (z.B. Fensterglas),
feuerfestes Glas (z.B. Auflaufformen)
- Bleikristall
- gefüllte Flaschen und Gläser
- Glühbirnen, Leuchtstoff- und
Energiesparlampen
- Keramik, Korken
- Leuchtstoffröhren
- optische Gläser
- Porzellan
- Schraubverschlüsse, Kronkorker
- Steingut, Spiegelglas
- Tonteile (z.B. Steinhäckerkrüge)



**Bitte keine Schraubverschlüsse/ Deckel oder Kronkorken auf den Glascontainer legen. Diese gehören in den gelben Sack.
Flaschenkorken-Annahme am EGW- Wertstoffhof!**

EGW - Wertstoffhof

Das kann dort kostenfrei abgegeben werden:

- **Altpapier, Altglas, Altkleider**
 - **Altbatterien** (außer Autobatterien)
 - **CDs, CD-ROMs; DVDs**
 - **Flaschenkorken aus Kork**
 - **Gartengrünabfälle (Strauch-, Heckenschnitt, Laub, Rasenschnitt)** - keine Küchenabfälle-
 - **Metallschrott** (Fahrräder, Heizkörper, Rohre, Antennen, Stangen, Wäscheständer - keine Auto-/ Mopedteile)
 - **Hartkunststoffe** (Sperrmüll)
 - **Elektro- und Elektronikschrott**
 - Haushaltsgeräte aus Küche, Büro, Wohnung, Hobbywerkstatt
 - Unterhaltungsgeräte
 - Büro- und Kommunikationsgeräte
 - Elektrische Werkzeuge
 - Sonstige Elektrogeräte z.B. elektr. Spielzeug
 - Kühlgeräte (-schränke, -truhen)
 - Leuchtstoffröhren, Energiesparbirnen
- Bitte Batterien aus den Geräten entnehmen!*



Zusätzliche kostenlose Abgabemöglichkeit: nur für Gronauer P r i v a t h a u s h a l t e

- **Sperrgut**
- **Altholzsperrgut**
- **Gelbe Säcke** (mit Verkaufsverpackungen)
Annahme nur in durchsichtigen Säcken/ Müllbeuteln!



Kostenpflichtige Abgabemöglichkeiten: auch für g e w e r b l i c h e A n l i e f e r e r

- **Baustellenmischabfälle** - geringe Mengen, wie sie typischerweise beim "kleinen Umbau" anfallen
- **Flachglas** - alle Fenstergläser inkl. Rahmen
- **Altreifen** - PKW-/ LKW- Reifen
- **Fahrradreifen** - Schläuche und Mäntel
- **Gewerbesperrmüll/ -altholz**
- Gewerbliche **Grünabfälle**
- **Folien**
- **Altholz** - keine mit Holzschutz getränkte Hölzer –
(Annahme: EGW Gescher, Estern 41; Tel. 02542- 929-0)

Nicht angenommen werden:

- **Autobatterien, Auto- und Mopedteile**
- **Schadstoffhaltige Problemabfälle**
- **Hausmüll**
- **Renovierungsmüll z. B. Alttapeten (= Restmüll)**
Ausnahme: gegen Zahlung eines städtischen Restmüllsacks
- **Baumstubben** > 10 cm Durchmesser
- **Nachtspeicheröfen** (Entsorgung durch sachkundige Firmen)
- **Baustyropor** *(Annahme: EGW Gescher, Estern 41; Tel. 02542-929-0)*

Weitere Hinweise auf den nachfolgenden Seiten.

EGW - Wertstoffhof

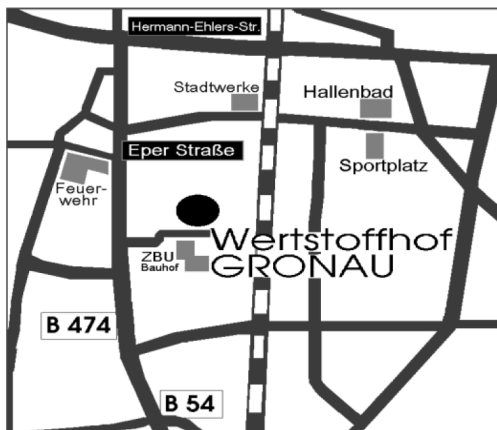
Öffnungszeiten

Mi. - Fr. 08:30 – 12:00 Uhr

13:00 – 17:30 Uhr

Sa. 08:30 – 15:30 Uhr (durchgehend)

Hier finden Sie uns



Wertstoffhof

Gronau

Eper Straße 73-77

48599 Gronau

Telefon 0 25 42/ 929 – 0

Telefax 0 25 42/ 929 – 100

Für Gronauer Privathaushalte kostenlose Abgabe von:

- Sperrmüll/ Altpapier (große Pappen & Kartonagen)
- Altholz (Sperrmüllmöbel)
- Elektro-/ Elektronikschrott
- Metallschrott
- Kühl-/ Gefriergeräte



Weitere Hinweise auf den nachfolgenden Seiten.

Anlieferungsgebühren 2023

nur für Gronauer P r i v a t h a u s h a l t e

private Anlieferungen

Bei Anlieferungen ist der Personalausweis
unaufgefordert bereitzuhalten!

kostenfrei!

- Altpapier
- Altbatterien - *keine Annahme von Autobatterien*
- Altholz (Möbel)
- Altmetall
- Altkleider
- CDs/DVD/CD-ROMs
- Elektro-/
Elektronik-Schrott
(ohne Batterien)
- **Gelbe Tonne-Verpackungen**
(Annahme nur in durchsichtigen Säcken/ Müllbeuteln)
- **Abgabe von Kompost** (haushaltsübliche Mengen)
- Grünabfälle
- Hohlglas (Behälterglas)
- Kühlgeräte
- Neonröhren/ Energiesparbirnen
- Sperrmüll
- Verschenk-/ Tauschbörse
- Weinkorken

Kostenpflichtige Abgabe*

Baumisch-
abfall
Bauschutt
Folie
Flachglas
(Fenster)

Bauschutt je m ³	15,00 €
Bauholz je m ³	20,00 €
Folie je m ³	25,00 €
Baumischabfall je m ³	50,00 €

PKW-
Reifen
3,00 €
Stück

LKW-
Reifen
8,00 €
Stück

Altholz (Bauholz)

(z.B. Bauteile aus Umbau/ Abbau/ Renovierung/ Abbruch)

* Entgelte/Gebühr vorbehaltlich der Kreistagsentscheidung

Info! Kostenlose Abgabe von Kompost (haushaltsübliche Mengen)!

Styropor (Annahme: EGW Gescher, Estern 41; Tel. 02542- 929-0)

Anlieferungsgebühren 2023

nur für gewerbliche Anlieferer

gewerbliche Anlieferungen

Bei Anlieferungen ist der Personalausweis unaufgefordert bereitzuhalten!

kostenfrei!

- Altbatterien - keine Annahme von Autobatterien
- Altmetall
- Altkleider
- CDs/DVD/CD-ROMs
- Elektro-/ Elektronik-Schrott
(ohne Batterien)
- Kühlgeräte
- Hohlglas (Behälterglas)
- Verschenk-/ Tauschbörse
- Weinkorken

Kostenpflichtige Abgabe*

Baumischabfall
Bauschutt
Folie
Flachglas (Fenster)
Sperrmüll
Altholz

Bauschutt je m ³	15,00 €
Altholz je m ³	20,00 €
Sperrmüll je m ³	25,00 €
Folie je m ³	25,00 €
Baumischabfall je m ³	50,00 €

PKW-Reifen
3,00 €
Stück

LKW-Reifen
8,00 €
Stück

*Entgelte vorbehaltlich der Kreistagsentscheidung

Grünabfall je angefangener cbm 10,00 € *

Info! Kostenlose Abgabe von Kompost (haushaltsübliche Mengen)!

Styropor (Annahme: EGW Gescher, Estern 41; Tel. 02542- 929-0)

Adressen & Telefonnummern

STENAU - Niederlassung Gronau

Henschelstr. 7, 48599 Gronau

☎ (0 25 62) 71 29 61; **Hotline Gelbe Tonne 0800 0783 628**

■ Müllabfuhr/ Gelbe Tonne/ Grünabfuhr/ Blaue gewerbliche Altpapiertonne

kostenfreie Abgabe von Wertstoffen (Altglas/ Altpapier)

Öffnungszeiten: Mo. - Fr. 08:00 – 17:00 Uhr, Sa. 08:00 – 13:00 Uhr

STENAU - Hausanschrift

von-Braun-Straße 70, 48683 Ahaus

☎ (0 25 61) 93 35 - 0 / E-Mail: info@stenaus.net

Hotline Gelbe Tonne 0800 0783 628

■ 1 x jährliche Sperrgutabfuhr per gelber Abrufkarte oder <https://www.stenaus.net/kontakt/>

Stadt Gronau

Grünstiege 64, 48599 Gronau

■ Müllabfuhr (An-/Ab-/Ummeldung) (0 25 62) 12 - 345

■ **Abfallberatung** (0 25 62) 12 - 382

■ Abfallbehälter/ -gebühren (0 25 62) 12 - 322/ 12 - 323

■ 1,1 cbm- Restmüllcontainer (0 25 62) 12 - 381

egw - Städtischer Wertstoffhof

Eper Str. 73 - 77, 48599 Gronau - Recyclinghof/ Kompostierung

☎ (0 25 42) 929 - 0

Öffnungszeiten:

Mittwoch - Freitag 08:30 – 12:00/ 13:00 – 17:30 Uhr

Samstag 08:30 – 15:30 Uhr

Montags und Dienstags geschlossen !

Chance gGmbH

■ **KaDeCe – Kaufhaus der Chance, Gebrauchtmöbel & Hausrat**

☎ (0 25 65) 40 64 76 6 / E-Mail: kaufhaus@chance-gronau.de

Amelandsbrückenweg 93, 48599 Gronau-Epe

Öffnungszeiten:

Mo.-Fr.: 10:00 - 13:00 Uhr/ 14:00 – 17:00 Uhr

■ **Recyclinghof – Papierentsorgung/ Altkleidersammlung**

☎ (0 25 65) 67 47

Füchtenfeld 12a, 48599 Gronau-Epe

Öffnungszeiten: Mo. – Do. 07:00 – 16:00 Uhr, Fr. 07:00 – 12:15 Uhr

ZBU - Zentrale Bau- & Umweltdienste Stadt Gronau

■ **Städtischer Bauhof, Eper Str. 73 - 77, 48599 Gronau**

☎ (0 25 62) 70 14 - 0

EGW - Entsorgungs-Gesellschaft Westmünsterland

Estern 41, 48712 Gescher

■ **Gewerbliche Abfallberatung** ☎ (0 25 42) 929 - 147 / 929 - 134

■ **Schadstoffmobil** ☎ (0 25 42) 929 - 0

Herausgeber: Stadt Gronau – FD Allgemeine Bauverwaltung – Auflage 24.000

Organisatorische Änderungen im Jahresverlauf vorbehalten!