



Stadt  
Gronau



Android



iOS

*An alle Haushalte*



*Tipps & Termine*

# Gronauer Abfallkalender 2026

# Wo finden Sie was?

<b>Mein Abfuhrbezirk -Tourennummer- Straßenverzeichnis A - Z.....</b>	<b>2 - 4</b>
<b>Tonnentausch.....</b>	<b>5</b>
<b>Die Gelbe Tonne - Infos .....</b>	<b>6</b>
<b>Sperrmüll .....</b>	<b>7</b>
<b>Containerstandorte .....</b>	<b>8</b>
<b>Sondermüll - Schadstoffmobil .....</b>	<b>9</b>

## Jahreskalender mit Abfuhrterminen

zum Heraustrennen zwischen Seite 11 - 12

<b>Tipps</b>	<b>Biotonne.....</b>	<b>10 - 12</b>
	- Im Sommer.....	10
	- Im Winter.....	11
	- <b>Aktion „Wir für Bio“ .....</b>	<b>12</b>

<b>Info</b>	<b>Aktion „Sauberer Bioabfall“ Bioabfalltüten aus Papier .....</b>	<b>13</b>
-------------	--	-----------

<b>Sortieranleitungen - Was gehört wohin!</b>	
- graue Restmülltonne .....	14
- Biotonne/ Eigenkompostierung.....	15
- Gelbe Tonne.....	16
- Altpapier .....	17
- Altglas.....	18

<b>Wertstoffhof</b>	- Was wird angenommen?.....	19
	- Lageplan & Öffnungszeiten.....	20
	- <b>private</b> Anlieferungen .....	21
	- <b>gewerbliche</b> Anlieferungen .....	22

<b>Adressen &amp; Telefonnummern.....</b>	<b>23</b>
---	-----------



**STENAU®**  
*... besser geht's nicht!*

**Containerdienst  
Recyclinghof Gronau**

**Henschelstraße 7**

**☎ 0 25 61 / 93 35 - 0**

**[www.stenau.net](http://www.stenau.net)**

# Straßen-/Abfuhr Touren A - Z

Abfuhrtage für Hausmüll / Bioabfall / Gelbe Wertstofftonne /  
Grünabfuhr / Sperrgut auf Karte /  
blaue Altpapiertonne (gewerbliche Sammlung) der Fa. STENAU

**Tour 13: Gelbe Tonne (14-tägliche Abfuhr) in der Innenstadt von Gronau und Epe**

**Biotonnen im Außenbereich (Tour 10) werden über benachbarte Innenbereichstouren (Tour 12) abgefahren.**  
**1.100-l-Restmüllcontainer werden zu gesonderten Terminen abgefahren!**

**Terminauskunft: Fa. STENAU, Tel. (0 25 62) 50 31**

Straße	TOUR	Straße	TOUR	Straße	TOUR
<b>Achtenbuhr</b>	1	Anemonenweg	4	Bülowsstraße	11
Achterhof	12	Anna-Merian-Straße	9	Burgstraße	1
Achterkamp	7	Annastraße	11	Buschgarten	9
Ackerstraße	3	Anne-Frank-Straße	5	Butenstegge	5
Agathastraße	8	A.-v.-D.-Hülshoff-Ring	5	Buterlandstraße	5
Agnes-Miegel-Str.	10	Antoniusstraße	9	<b>Carlstraße</b>	2
Ahauser Straße	7	Auf der Sunhaar	9	Carl-Zeiss-Weg	4
Albrechtstraße		August-Hahn-Str.	11	Clementinenweg	6
A. Postw.-Ochtr. Str.	3	Azaleenweg	4	<b>Daimlerstraße</b>	3
Ochtr. Str.-A. d. Eßs.	4	<b>Bachstraße</b>	11	Dakelsberg	7
Alexanderstraße	6	<b>Bahnhofstraße</b>	4/13	Damaschkering	10
Alfertring	12	Bakenweg	4	Danziger Straße	5
Alfred-Dragstra-Platz	4	Barsos Kotten	8	Deepenkamp	10
Alsenstraße	10	Bayernstraße	2	Deldenstraße	2
Alstätter Straße	5	Beckerhookstraße	12	Dibeliusstraße	3
Alter Markt	4	Beethovenstraße	11	Dieselstraße	3
Alter Postweg	3	Begonienweg	4	Dinkelblick	7
<b>Alter Schloßplatz</b>	4/13	Beim Bungert	7	Dinkelstraße	11
Am Bardeler Venn	1	Beim Mersch	8	Dinkelwiesen	12
Am Berge	10	Bentheimer Straße	1	Direktor-Rahusen-Str.	6
Am Bösingbach	7	Benzstraße	10	Doetkottenweg	5
Am Bösinghove	8	Bergmannweg	5	<b>Döhrmannplatz</b>	4/13
Am Brissenkamp	5	Bergstraße	8	Don-Bosco-Weg	4
Am Buddenbrook	9	<b>Berliner Platz</b>	4/13	Dornhagen	10
Am Dreiländereck	1	Bernhardstraße	8	Dorotheenstraße	8
Am Dreiländerwald	1	Bessemerstraße	3	Dr. -Heinr.-Kemper-Str.	12
Am Driland	1	Birkenholz	8	Dr. -Hendrik-Straße	5
Amelandsbrückenweg	7	Birkenvennweg	10	Dr. -Jan-Straße	6
Amelandsweg	10	Birkenweg	9	Dr. -Sander-Straße	1
Am Forstgarten	5	Birkhahnweg	10	Dr. -Selbert-Straße	4
Am Friedhof	9	Bischof-Hötting-Straße	6	Dreispiß	1
Am Fürstenbusch	10	Bischof-Ketteler-Ring	12	Drosselweg	10
Am Glanerfeld	6	Bismarckstraße	4	Drostenweg	12
Am Gräftenufer	6	Bleek	12	Drostenwoort	12
Am Hagedorn	8	Blickesch	9	Düppelstraße	3
Am Hohen Mersch	8	Blücherstraße	4	Dürerstraße	6
Am Holtkamp	7	Blütenhain	12	<b>Eichenallee</b>	11
Am Hoogen Kamp	7	Bögeholdstraße	6	Eichendorfweg	9
Am Hünenkirchhof	9	Bösingbachstiege	8	Eichenhofstraße	6
Am Josefschhaus	7	Bösinghofweg	8	Eilermarkstraße	4
Am Königsweg	9	Bonhoeffering	3	Einsteinring	10
Am Ollenkamp	6	Boomkamp	8	Eintrachtstraße	11
Am Rünenberger Busch	10	Borgwardstraße	10	Eisenbahnweg	6
Am Schürbusch	1	Borsigstraße	3	Elfriede-Leupold-Straße	1
Am Schwartenkamp	1	Boschstraße	3	Elisabethstraße	2
Amselweg	1	Bottostraße	11	Emmastraße	11
<b>Am Stadtpark</b>	4/13	Brändströmstraße	4	Engbrinkkamp	8
Amtsvenn	10	Brahmsstraße	1	Enscheder Straße	
Amtsvennweg	5	Brambusch	12	<b>F.-Kerh.-Str.-Alst. Str.</b>	4/13
<b>Amtsweg</b>	9/13	Brechter Weg	1	Alstätter Str.-Grenze	
Am Westpark	6	Brefelds Goren	7	(einschl. Wohnstr.)	5
Am Wolberts Hof	8	Breslauer Straße	5	Eper Straße	4
An der alten Spinnerei	6	Brinkerei	8	Erikastraße	4
An der Elende	5	Brinkerhook	10	Erlenweg	9
An der Eßseite	4	Brooker Gracht	6	Ernst-Abbe-Straße	4
An der Gräfte	8	Brookstraße	11	Eschenholt	8
An der Hage	5	Brucknerstraße	11	Eschenstraße	2
An der Schieferkuhle	6	Brüggenkamp	10	Eschweg	4
An der Weißen Dame	1	Buchenallee	11	Esteresch	7
An der Woeste	9	Buchweizenweg	9	Eulenburgweg	7
An der Ziegelei	5	Büchnerweg	6	Euregioring	6

Straße	TOUR	Straße	TOUR	Straße	TOUR
<b>Fabrikstraße</b>	11	Haverkamp	4	Kleine Brookstraße	11
Feldkamp	12	Haydnstraße	11	Kloster	7
Feldstiege	3	Heerweg		Klostermaate	6
Fichtestraße	3	Gild Str.-Kaiserstiege	1	Klosterstiege	6
Finkenweg	10	Kaiserst.-Ochtr. Str.	2	Klosterstraße	7
Flachsweg	9	A. d. Eßs.-Ochtr. Str.	4	Königsbergerstraße	5
Flörsbachweg		Heideweg	10	Königstraße	6
bis Ortsausgang	5	Heidkamp	12	Koestegge	9
ab Haus.-Nr. 56	10	Heinestraße	8	Kohlingstraße	7
Föhrenkamp	9	Heinrich-Hertz-Str.	10	Kolpingstraße	8
Frankenstraße	2	Heinrich-Michalsky-Str.	6	Konermanns Weide	11
Franz-Friemel-Straße	3	Heisenbergstraße	9	Konrad-Adenauer-Str.	
Franz-Kerkhoff-Straße	4	Heisterbusch	8	<b>Eper Str.-Alst. Str.</b>	<b>4/13</b>
Franzstraße	3	Helenenstraße	7	Alst. Str.-A. Brissenk.	5
Freih.-v.-Vincke-Straße	3	Henschelstraße	10	Kottiger Hook	
Friedensweg	4	Herbertstraße	3	Hs-Nr. 1 a-d, 1 + 2, 24	7
Friedrichstraße	8	Hermann-Löns-Weg	10	übrige Haus-Nr.	10
Friedrich-Fröbel-Straße	3	H.-Porthues-Weg	9	Kottigweg	10
Friedrich-Harkort-Str.	11	Hermannstraße	8	Kotker Esch	7
Friedrich-Wielink-Str.	1	Hermelinweg	5	Krähenweg	10
Friesenstraße	2	Herzogstraße	6	Krummer Weg	1
Fuchsweg	5	Hessenweg	2	Kurfürstenstraße	6
Füchte	10	Heuweide	5	Kurt-Ackermann-Str.	2
Füchtenfeld	10	Hildegarding	2	K.-Schumacher-Platz	4
Füchter Heide	9	Hindenburing	8	Kurzer Weg	1
Füchter Straße	9	Hindenburgstraße	2	<b>Lärchenwinkel</b>	<b>12</b>
<b>Garnweg</b>	<b>6</b>	Hint. Schwanenteich	1	Landgrafenstraße	11
Gartenstraße	1	Hörster Straße	1	Langenhorster Esch	7
Gartenweg	1	Hofkamp	7	Langenkamp	12
Gasstraße	8	Hof Terbahl	8	Langer Esch	12
Georgistraße	12	Hohe Straße	5	Langeseite	10
Gerdemannweg	12	Hoher Wall	9	Lange-Seite-Straße	
Gerdingseite	10	Hoher Weg	9	<b>Ahaus.Str.-Ortsausg.</b>	<b>12</b>
Gerlingweg	12	Holstenstraße	2	ab Ortsausgang -	
Germaniastraße	12	Holunderweg	3	Richtg. Bauernschaft	10
Geschw.-Scholl-Straße	4	Hoves Garten	9	Lasterfeld	10
Giebelkamp	7	Hustede	12	Laubstiege	4
Gildehauser Damm	8	Huyssenstraße	3	Laurenzstraße	8
Gildehauser Straße	1	<b>Itisstraße</b>	<b>5</b>	Leibnizweg	3
Gimpelweg	1	Im Dinkelgarten	4	Leinsamenweg	9
Ginsterweg	12	Immermannstraße	11	Lenné-Str.	1
Glanemannsweg	6	Im Morgenstern	4	Lerchenweg	10
Glanerbr. Landweg	10	Im Nieland	9	Lessingstraße	3
Gleis-Preister-Straße	5	Im Sunhag	9	Lindenallee	11
Gluckstraße	1	Im Timpen	1	Lindenstraße	2
Göhrweg	4	Im Winkel	2	Lise-Meitner-Straße	10
Goorstraße	6	In den Kämpen	9	Löhrings Weide	8
Grabenstraße	11	In den Rentengütern	4	Lortzingstraße	11
Graf-Arnold-Straße	6	In der Kiwitheide	10	Losserstraße	11
Grafschafter Ring	1	Industriestraße	7	Luchtbühlweg	10
Grasweg	2	Irma-Sperling-Str.	10	Ludgerusweg	5
Grenzweg	10	<b>Jägerstraße</b>	<b>11</b>	Lünterhook	8
Gronauer Straße	7	Jägers Weide	11	Lünterie	8
<b>zw. Dorotheen-Oststr.</b>	<b>7/13</b>	<b>Jahnweg</b>	<b>7/13</b>	Luisenstr.	6
Groter Kamp	7	Jöbkesweg	3	<b>Mackensenstraße</b>	<b>5</b>
Grüne Aue	10	<b>Joh.-Chr.-Eberle-P.</b>	<b>4/13</b>	Maria-Martin-Straße	7
Grüner Weg	12	Justus-Liebig-Straße	5	Marie-Curie-Straße	10
Grünstiege	3	<b>Kaisers Kamp</b>	<b>11</b>	Markgrafenstraße	6
Gudszentstraße	3	Kaiserstiege	2	Markusstraße	8
Gut Reinermann	1	Kampstraße	3	<b>Marktweg</b>	<b>4/13</b>
Gut Ruenberg	10	Kantstraße	3	Marschallstraße	6
<b>Haargoren</b>	<b>8</b>	Kardinal-v.-Galen-Ring	7	Masurenstraße	5
Hackenbergr-Str.	5	<b>zw. Parkweg-Oststr.</b>	<b>7/13</b>	Max-Planck-Straße	10
Händelstraße	1	Karlstraße	6	Maybachstr.	10
Hagelsweg	1	Kastanienweg	11	Meersburger Weg	5
Hans-Böckler-Str.	7	Kestermannkamp	8	Meinders Kamp	12
Hans-Klaas-Straße	3	Kiefernweg	12	Meisenweg	1
Harberskamp	4	<b>Kircheninsel</b>	<b>4/13</b>	Melissenweg	1
Hardenbergring	3	Kirchhofstraße	1	Memelweg	9
Harmskamp	8	<b>Kirchplatz</b>	<b>8/13</b>	Merschgarten	8
Harmsweg	8	Kleeweg	9	<b>Merschstraße</b>	<b>7/13</b>
Hauskamp	8	Kleibergstraße	6	Mertens Kotten	12

Straße	TOUR	Straße	TOUR	Straße	TOUR
Metelener Damm	10	Rembrandtstraße	6	Ten-Brinke-Straße	5
Metelener Landweg	10	Richardstraße	6	Ter-Meulen-Weg	10
Michaelstraße	6	Riekenhof (Nr. 5 = Tour 4)	8	Thiesheide	3
Mittelstraße	2	Riekenhofweg	8	Tieker Damm	1
Möllenweg	5	Riekenmaatweg	7	Timpker Weg	10
Moltkestraße	4	Robert-Bunsen-Straße	10	Töns Maate	7
Moltsgoren	11	Robert-Koch-Straße	5	<b>Uferblick</b>	6
Mondstraße	5	Röntgenstraße	10	Uhlandstraße	11
Moorblick	5	Roonstraße	4	Ulmeweg	11
Moornweg	10	Rosenstraße	6	Unland	7
Mozartstraße	11	Rotdornweg	12	<b>van-Gogh-Straße</b>	6
Mühlenmathe	4	Rubensstraße	6	Veilchenstraße	1
<b>Mühlenplatz</b>	4/13	Rüenberger Weg	1	Vennstraße	7
Mühlenstiege	7	Rüschhausweg	5	Vereinsstraße	
Müllerstraße	1	<b>Saarstraße</b>	8	Kaiserst.-An d. Eißeite	3
<b>Nachtigallenstraße</b>	1	Sachsenstraße	2	Kaiserst.-Gildeg. Str.	2
Narzissenweg	4	Sanddornweg	12	Viefhuesweg	5
Nelkenweg	4	Sandweg	5	Vietmeierstraße	2
Neue Maate	12	Sankt-Georg-Platz	9	Viktoriastraße	11
<b>Neustraße</b>	4/13	Sankt Katharinenweg	9	Virchowweg	5
Niedersachsenweg	1	Schäferweg	5	Volker-Grabkowsky-Str.	1
Niemaate	6	Scharnhorststraße	3	von-Humboldt-Straße	3
Nienborger Damm		Schelvergarten	9	von-Keppel-Straße	8
Alfertring - Sportpl.	7	Schelverweg	12	von-Steuben-Straße	
Sportplätze Richtg.		Schiefestraße	6	Gild. Str.-Schöttelk. D.	1
Bauernschaft	10	Schildkampstraße	3	Schöttelk.-Kaiserst.	2
Nienborger Straße	9	Schillerstraße	8	von-Weber-Straße	11
Niengrund	9	Schlammannweg		Vor der Steenkuhle	8
Nienkamp	9	Ahauser Str. - Glaner- brücker Landweg	7	<b>Waagestraße</b>	4
Nikolausstraße	6	Glanerbr. Landweg		Wacholderweg	12
Nordstraße	2	Richtg. Bauernschaft	10	Wackengoorweg	5
<b>Ochtruper Poststiege</b>	10	Schlehenweg	12	Wagnerstraße	11
Ochtruper Straße	4	Schlesierweg	9	Wahlbrinkweg	11
Olympiaweg	3	Schöttelkötter Damm	1	Walburgweg	6
Opelstraße	10	Scholtenstraße	11	Waldweg	5
Oppelner Straße	5	Schopenhauer Weg	3	<b>Wallstraße</b>	4/13
Orffring	1	Schoppenkamp	7	Wankelstraße	10
Ostbogenstraße	4	Schubertstraße	11	Wehling-Schücking-Str.	12
Oststraße	9	Schuchartstraße	11	Weidenstraße	2
<b>zw. K.-v.-G.R.-Hindenb.-R.</b>	9/13	Schückingweg	7	Wenningkamp	9
Ottostraße	3	Schürblick	11	Westbogenstraße	3
Otto-Hahn-Straße	10	Schützenstraße	4	Westfalenstraße	3
Overdinkelstraße	1	<b>Schulstraße</b>	4/13	Wieferthook	10
<b>Pappelweg</b>	11	Schumannweg	11	Wieselweg	5
Paracelsusweg	5	Schwabenstraße	2	Wiesenstraße	3
<b>Parkstraße</b>	4/13	Schwarzenbergstraße	6	Wilhelmstraße	
Parkweg	7	Schweringstraße	4	Mühlenstiege-Oststr.	7
<b>zw. K.-v.-G.R.-Gronauer Str</b>	7/13	Selkersstraße	11	Oststr. - Steinf. Str.	9
Pastor-Kochs-Straße	6	Siedlerweg	1	Willem-Jordaan-Weg	6
<b>Paßweg</b>	4/13	Siemensstraße	4	Willi-Daume-Weg	3
Pater-Diekmann-Straße	4	Sonnenstraße	5	Windmühlenweg	9
Pestalozzistraße	3	Sparenbergstraße	1	Wittekindstraße	11
Petersburg	7	Spechtholtstraße	11	Wölterinkamp	9
Pfarrer-Offers-Str.	8	Speestraße	8	Wöltermannhof	9
Pfarrer-Pohl-Weg	9	Spindelstraße	6	Wöltermannweg	9
Pfarrer-Reukes-Straße	4	Spinnereistraße	1	Wolberts Kamp	8
Pfarrer-Thiemann-Str.	4	Spinnerweg	3	Wolfsstiege	5
Piepenbrocks Kamp	11	Starenstraße	2	Wöninger Esch	7
Piepenpohlstraße	4	Steinfurter Straße	8	<b>Zobelstraße</b>	5
Pommernstraße	6	Steinstraße	6	Zollstraße	6
Postbrückenweg	12	Sternstraße	5	Zum Bahnhof	7
Postbült	3	Stettiner Straße	5	Zum Brookacker	7
Poststraße	4	Storker Hook	10	Zum Hovesaatstein	5
Presterkamp	4	Storks Kamp	9	Zum Lukas-Krankenhaus	1
Preußenstraße	3	Subgangs Dieksken	5		
Prozessionsweg	1	Sudetenstraße	6		
Pumpenstraße	4	Südstraße	2		
<b>Rapsweg</b>	9	Sunderhook	10		
Regerstraße	11	Sunderhooker Weg	7		
Reginastraße	2	<b>Tannenbergsstraße</b>	2		
Reinermanns Haar	11	Tannenkamp	11		
Reinermanns Weg	10	Telemannweg	11		
Rektor-Bremer-Straße	4				

# Tonnentausch

Wenn Ihre Restmüll- oder Biotonne beschädigt ist, oder Sie die Tonnengröße ändern möchten, können Sie die Tonne austauschen lassen.

Um eine Tonne für den Tonnentausch anzumelden, melden Sie sich telefonisch oder schriftlich bei der Stadt Gronau.

Der Tonnentausch erfolgt an den u.g. Terminen.

Am Abend vor dem Austauschtermin muss die Restmüll- oder Biotonne leer vor das Grundstück gestellt werden.

Beim Tausch einer Biotonne, wird Ihnen im Anschluss eine Müllmarke per Post zugesendet.

Anmeldung unter:

- Schriftlich unter [rs@gronau.de](mailto:rs@gronau.de) oder [tonnentausch@gronau.de](mailto:tonnentausch@gronau.de)
- Telefonisch unter 02562/ 12-323 oder 12-382

## Austauschtermine der Tonnen:

1. Halbjahr	2. Halbjahr
15.01.	16.07.
29.01.	30.07.
12.02.	13.08.
26.02.	27.08.
12.03.	10.09.
26.03.	24.09.
16.04.	15.10.
30.04.	29.10.
15.05.	12.11.
28.05.	26.11.
11.06.	17.12.
25.06.	

# Gelbe Tonne

## für Verkaufsverpackungen

- Das Einsammlungssystem der Gelben Tonne wird durch die Entsorgungsfirma Stenau betrieben.
- Die Firma Stenau Entsorgung stellt die gelben Gefäße in 3 Größen: **120 l**; **240 l** (= Standardgröße) und **1.100 l** für Mehrfamilienhäuser mit mehr als 20 Bewohnern.
- **Die Leerung der Gelben Tonne erfolgt 4-wöchentlich.** Nur in den Innenstadtbereichen von Gronau und Epe (Tourbezirk 13) werden die Gelben Tonnen 14-täglich geleert.
- Sollten Sie feststellen, dass die Größe der Gelben Tonne dauerhaft zu groß oder zu klein sein sollte, nehmen Sie bitte Kontakt mit der Firma Stenau Entsorgung auf, um ein zusätzliches Gefäß zu erhalten oder einen Wechsel auf ein kleineres Gefäß zu veranlassen.
- Sollte die Größe der Tonne einmal nicht ausreichen, besteht die Möglichkeit Übermengen von Leichtverpackungen (LVP) in durchsichtigen Säcken über einen **Container am Wertstoffhof, Eper Str. 73-77** abzugeben.
- **Was in die Gelben Tonnen an Abfallstoffen gehört und was nicht steht in der Sortieranleitung auf Seite 16 oder unter <https://www.mülltrennung-wirkt.de/>**

### Tipps:

- ✓ In die Gelbe Tonne gehören ausschließlich gebrauchte und restentleerte Verpackungen, die nicht aus Papier, Pappe, Karton oder Glas sind.
- ✓ Verpackungsbestandteile (z.B. Plastik und Alu) bitte voneinander trennen.
- ✓ Ein Ausspülen ist nicht notwendig.

---

**Hotline Firma Stenau Tel. 0800 0783 628**

---

# Sperrmüll

- **kostenlose Sperrmüll-Abgabe** am städtischen EGW-Wertstoffhof – Eper Str.73-77

- für Privathaushalte  
Möbel, Metallschrott, Elektroschrott

- **individuelle Sperrmüll-Abholung** durch Fa. Stenau

- adressbezogene Abfuhr für Privathaushalte
- Abfuhrtermin erfolgt innerhalb von sechs Wochen nach Anmeldung
- Anmeldung über [sperrmuell-gronau@stenau.net](mailto:sperrmuell-gronau@stenau.net)

## Zum Sperrmüll gehören:

Zum Sperrmüll gehören sperrige Abfälle von Wohngrundstücken, die wegen ihres Umfanges, bzw. ihrer Größe nicht über die bereitgestellten Gefäße entsorgt werden können. Da auch diese Abfälle wiederverwertbare Stoffe enthalten können, **stellen Sie den Sperrmüll bitte getrennt bereit, da er unterschiedlich entsorgt wird:**

- **Sperrige Hausratgegenstände** wie z.B. Matratzen, Möbel, Sofas, Betten, Teppiche (gerollt oder zusammengelegt), großes Spielzeug u.a.
- Haushaltsgroßgeräte (**Elektro-/ Elektronikschrott**) wie z. B. Waschmaschine, Wäschetrockner, Herd, Spülmaschine, Elektroofen, Fernseher mit mind. 63 cm Bildschirmdiagonale;  
**Kühlgeräte** wie Kühl-/ Gefrierschränke und Gefriertruhen

## Nicht zum Sperrmüll gehören:

Hausmüll und solche Abfälle, die ihrer Natur und Größe nach in die Restmüllgefäße (bzw. in die amtl. zugelassenen grauen Beistellsäcke) gehören. So z. B. Asche, Scherben, Kehrlicht, Haushaltsgeschirr, Renovierungsmüll (z. B. **Altapeten**), mit Kleinabfällen gefüllte Kartons oder sonstige Behälter (z. B. blaue Säcke); Wandfarbeimer.

- **Baustellenmischabfälle, die bei Neu-, Aus- und Umbaumaßnahmen oder Abriss anfallen, z. B. Fenster, Türen, Sanitärkeramik etc.**
  - ➔ örtliche Entsorgungsfirmen/ Containerdienste
  - ➔ Wertstoffhof – kostenpflichtig –
- **Metallschrott**, z. B. Fahrräder, Antennen, Töpfe
  - ➔ Wertstoffhof (Metallschrottcontainer)– kostenfrei –
- **Elektro-, Elektronik-, Haushaltskleingeräte**, z. B. Kleinfernseher, Monitore, Stereoanlagen, Desktop-PCs, Toaster, Kaffeemaschine, Elektrowerkzeug und -spielzeug
  - ➔ Wertstoffhof (Elektroschrottcontainer)
  - ➔ Annahme von Kleingeräten am Schadstoffmobil – keine Fernseher/ Monitore –



# Containerstandorte

Keine Verschlüsse/ Deckel oder Korken auf die Container legen!

⇒ Gelbe Tonne oder mit dem Glas in die Container!

Buntglas nach Grün- & Braunglas in separate Container sortieren!

## Wichtig!!

Ihre Altkleider sind Wertstoffe.

Nutzen Sie bitte deshalb die städtischen Alttextilien-container („Fairwertung“) der Chance oder die Sammelcontainer der karitativen Organisationen!



### Stadtteil Gronau

	Altglas	Altpapier	Altkleider
Alter Postweg/ Jöbkesweg	x	x	x
Alter Schloßplatz (am Busbahnhof)	x	x	x
August-Hahn-Straße (zwischen Vereins- und Hindenburgstraße)	x		
Buterlandstraße/ Doetkottenweg	x	x	x
Döhrmannplatz (Parkplatz Hörster Straße)	x	x	x
Drilandsee/ Brechter Weg	x	x	
Eichenhofstraße (Fußgängerampel Enscheder Straße)	x	x	
Gildehauser Straße (Parkplatz Jahn-Turnhalle)	x	x	x
Gildehauser Straße (Parkplatz K + K)	x	x	
Grünstiege (Pestalozzischule)	x	x	x
Heerweg/ In den Rentengütern	x	x	
Herzogstraße (Martin-Luther-Schule)	x	x	x
Illtstraße/ Zobelstraße (Fußgängertunnel)	x	x	x
Kaiserstiege/ Kaisers Kamp	x	x	
Laubstiege (gegenüber Hallenbad)	x	x	x
Marie-Curie-Straße	x		x
Morgensternsiedlung (Parkplatz Eilermarkstraße)	x	x	x
Overdinkelstraße/ Nachtigallenstraße	x	x	x
Röntgenstraße	x	x	x
Schürblick	x		
Sudetenstraße	x	x	
Gildehauser Straße/ Kurzer Weg		x	x
Zollstraße P&R Parkplatz	x		

### Stadtteil Epe

Alfertring (Parkplatz Bültensfreibad)	x	x	x
Am Königsweg	x	x	x
Borgwardstraße 4 (Fa. Stroetmann)	x		
Feldkamp (Parkplatz K + K)	x		
Gildehauser Damm/ Friedrichstraße	x	x	x
Gildehauser Damm/ Schillerstraße	x	x	x
Hofkamp/ Klosterstraße	x	x	x
Industriestraße/ Schlamannweg	x		x
Marie-Curie-Straße	x		x
Kardinal-v.-Galen-Ring (K&K Amtsweg)	x	x	x
Steinfurter Straße/ Buschgarten	x	x	x
Zum Bahnhof (Bahnübergang)	x	x	x

### Recyclinghöfe für Privathaushalte

<b>EGW - Wertstoffhof</b> Eper Str. 73-77	x	x	x
<b>Fa. STENAU</b> , Henschelstr. 7 Wertstoffannahme (Altglas/ Altpapier/ gelbe Säcke) für Privathaushalte	x	x	

Sollte ein Container voll sein, weichen Sie bitte auf einen benachbarten Standort aus oder entsorgen Sie die Wertstoffe über Großcontainer am Wertstoffhof!

# Sondermüll

Am Schadstoffmobil der EGW (Entsorgungsgesellschaft Westmünsterland) können in haushaltsüblichen Mengen schadstoffhaltige Abfälle (sog. Problemabfälle) kostenlos abgegeben werden:

- ◆ **aus Haushalten - kostenlos -**
- ◆ **aus dem Gewerbe - gegen Entgelt -**

## Wir sammeln Sonderabfälle:

**Farben/ Lacke (nicht ausgehärtet)\*, Lösungsmittel\*** Haushaltsreiniger, Fleckentferner, Farbverdünnung, Beizen, Kleber, Härter, Desinfektionsmittel; **Altmedikamente, Säuren\*** Entkalker, Batterie-säure, Rostlöser; **Laugen\*, Altbatterien**, Trockenbatterien, Knopfzellen, Autobatterien; **Pflanzenschutzmittel\*** Herbizide, Pestizide, Insektizide, Holzschutzmittel; **Chemikalien\*** Fotochemikalien, Abflussreiniger, Metallreiniger, Bremsflüssigkeit, Labor- und Chemikalienreste; **Spraydosen aller Art**, Leuchtstoffröhren, PCB-haltige Kleinkondensatoren, Thermometer

- **Bitte nur in geschlossenen Behältern abgeben.**

## Wir sammeln Elektrokleingeräte:

**Küchengeräte:** Kaffeemaschinen, Mixer etc.; **Unterhaltungselektronik:** Radios, Plattenspieler etc. - **aber keine Fernseher/ Monitore!** -

- **Bitte Batterien entnehmen.**



## Schadstoffmobil Termine & Standorte

**E p e**

**Dienstags**

**27.01. / 24.03. / 19.05. / 21.07. / 22.09. und 24.11.2026**

09:00 – 10:30 Auf der Sunhaar (Parkplatz Penny Markt)  
11:00 – 12:30 Riekenhofweg (Parkplatz am Sportplatz Vorw. Epe)  
13:30 – 15:00 Nienborger Damm (Parkplatz am Sportplatz FC Epe)

**G r o n a u**

**Freitags**

**09.01. / 06.02. / 06.03. / 10.04. / 08.05. / 03.07.  
07.08. / 04.09. / 09.10. / 06.11. / 04.12.2026**

09:00 – 10:00 Grüner Weg/ Ecke Schlehenstraße (Parkstreifen)  
10:30 – 12:00 Bürgerhalle, Spinnereistraße 20  
13:00 – 14:00 Laubstiege/ Ecke Friedensweg (Parkplatz)  
14:30 – 15:30 Kaiserstiege 90 (Eiskönig)

**Samstag 13.06.2026**

09:00 – 12:00 Laubstiege/ Ecke Friedensweg (Parkplatz)

**EGW-Infotelefon: 0 25 42 / 929 - 0**



# Abfall - Info B i o t o n n e

## Die Biotonne im Sommer

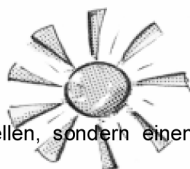
Die Bioabfälle aus Küche und Garten werden getrennt vom Restmüll gesammelt und in einer Kompostierungsanlage zu wertvollem Kompost verarbeitet.

Gründe, warum es bei sehr hohen Sommertemperaturen zu Geruchsbelästigungen durch die Biotonne kommt, gibt es genug. Jeder Biotonnenbenutzer kann selbst durch richtigen Umgang mit der Biotonne die Geruchsbildung und den Madenbefall erheblich reduzieren oder sogar verhindern.

### Vermeidung von Geruchsbelästigungen und Verhinderung von Madenbefall



Ist keine ausreichende Belüftung, sei es durch Nässe oder aus anderen Gründen gewährleistet, kommt es zu einer starken, unangenehmen Geruchsbildung. Diese Gerüche locken Fliegen an, die ihre Eier im Bioabfall ablegen, aus denen dann Maden (Fliegenlarven) schlüpfen.

### Deshalb: p r a k t i s c h e T i p p s



- ✓ Die Biotonne nicht in die pralle Sonne stellen, sondern einen kühlen, schattigen Standplatz suchen.
- ✓ Sämtliche Essensreste (insbesondere Fleisch-, Fischabfälle, verdorbene Lebensmittel und Obstabfälle) sofort in der Küche fest in Zeitungspapier einwickeln, damit eine Eierablage von Fliegen von vornherein verhindert wird.
- ✓ Keinesfalls Hochglanzpapier verwenden, da dieses Schwermetalle enthält!
- ✓ Nasse oder feuchte Bioabfälle, z. B. Rasenschnitt, möglichst vordem Einfüllen antrocknen (sog. Aufwelken) lassen und nicht in die Biotonne pressen - evt. mit Strukturmaterial (z. B. Strauchschnitt) auflockern.
- ✓ Die Behältnisse zum Vorsortieren mit Zeitungspapier oder Papiertüten (im Handel erhältlich, z. B. Swirl, Melitta, AS) auslegen. Bitte keine Plastiktüten verwenden.
- ✓ Die Biotonne, vor allem ihren Boden, nach jeder Leerung mit Papier oder anderem saugfähigen organischen Material auslegen bzw. doppelwandige Papiersäcke verwenden, um ein Festkleben des Bioabfalls zu verhindern.



- ✓ Zwischenlagen aus Stauden, Unkraut, Heckenschnitt ersatzweise auch Knüllpapier aus Küchenkrepp, Papiertaschentüchern und Zeitungspapier verwenden. 
- ✓ Den Deckel der Biotonne weitestgehend geschlossen halten! Zum Schutz vor Fliegen und Ungeziefer eventuell zusätzlich einen Jutesack, Nylonstrumpf, Plastikfolie, Fliegendraht oder ähnliches als Abdeckung/Überzug benutzen, auch wenn die Biotonne zum Austrocknen offen bleibt.
- ✓ Quarz-, Gesteinsmehl oder andere im Handel erhältliche Zuschlagstoffe mindern Geruchsbildung und beugen Madenbefall vor. Schon eingetretener Befall lässt sich durch dünnes Bestreuen mit Naturkalk (kein kalkhaltiger Dünger) bekämpfen. Brandkalk nur im äußersten Notfall verwenden, da ätzend (Vorsicht bei der Handhabung.) Maden in und um die Biotonne können mit verdünnter Essig-Essenz bekämpft werden (Vorsicht Sprühnebel nicht einatmen.) 
- ✓ Verwenden Sie keine Schädlingsbekämpfungsmittel!
- ✓ Ist das Biogefäß sehr verschmutzt, empfiehlt sich im Hochsommer ein häufigeres Ausspülen mit Wasser.

## Die Biotonne im Winter

### - Eiszeit in der Biotonne -



Im Winter kann ein zu hoher Feuchtigkeitsgehalt in der Tonne zum Anfrieren der Abfälle führen, die sich dann nicht ins Entsorgungsfahrzeug umfüllen lassen:

- ✓ Schütten Sie deshalb auf den Boden der Tonne möglichst trockenes grobes Zweig- oder Astmaterial oder nehmen Sie zerknülltes Zeitungspapier, Well- oder Eierpappe als Unterlage.
- ✓ Wickeln Sie alle nassen Abfälle insbesondere Speiseabfälle in Küchen- oder Zeitungspapier.
- ✓ Ein kräftiges Aufsetzen der Tonne und Lockern des Mülls am Abfuhrtag sowie ein geschützter, wärmerer Platz können zusätzlich Abhilfe schaffen.
- ✓ Bei Frost sollten Sie deshalb die Biotonne – soweit möglich – erst am Morgen des Abfuhrtages an die Straße stellen.

**Damit die Biotonne nicht stehen bleibt !:**

- ✓ Vermeiden Sie Verunreinigungen, die den Rottungsprozeß stören und die Kompostqualität mindern. Füllen Sie die kompostierbaren Abfälle locker ein, nur dann kann die Tonne auch entleert werden.



# Kein Plastik in die Biotonne!



Weder Plastik noch „Bioplastik“ darf in die Biotonne

Auch wir im Kreis Borken haben Plastiktüten und "kompostierbaren Plastiktüten" im Bioabfall den Kampf angesagt. Mach' mit und unterstütze deine Region – sowohl ökologisch als auch ökonomisch.



PAPIERTÜTEN



LOSE OHNE TÜTE



PLASTIK



KOMPOSTIERBARES  
PLASTIK

## TRENN' DICH VON DEINER PLASTIKTÜTE.

PAPIER IST TRUMPF!



Aktion: [www.wirfuerbio.de](http://www.wirfuerbio.de)

# Abfallrecyclingtipp



**Aktion**  
**Sauberer Bioabfall**  
**in der Biotonne!**

**Kein Plastik - kein Restmüll**  
**Clean organic blowaste**  
**No plastic - no residual waste**

**Machen Sie mit!**

**Verwenden Sie bitte**  
**Papierbioabfalltüten**

**Angebot 50 Stück 3,00 €**  
**Erhältlich am Wertstoffhof**

**DAS KOMMT MIR IN DIE TÜTE:**  
DENN SAUBERER BIOABFALL WIRD GUTER KOMPOST

			
<b>Lebensmittel- und Speisereste (roh/gekocht)</b>	<b>Obst- und Gemüseabfälle, Schalen</b>	<b>Kaffee- und Teefilter, Kaffeesatz</b>	<b>verdorbene Lebensmittel (unverpackt)</b>

**DAS KOMMT NICHT IN DIE TÜTE:**

			
---	---	---	---

## Weitere Informationen:

<https://www.egw.de/service/abfallberatung/bioabfalltueten>

**Aktionsinfos** auch unter [www.wirfuerbio.de/](http://www.wirfuerbio.de/) oder

<https://egw.de/wirfuerbio/>

# Graue Restmülltonne\*

## Das kommt rein:

- Asche von Kohlen und Briketts, Aktenordner
- Backpapier, Binden, Blaupapier, Blei-/ Buntstiftsreste
- Dias, Disketten, Videokassetten
- Einweg-/Einmalwindeln
- Filzstifte, Farbbänder, Fotos (-negative), Filme, Frittier- und Bratfette (flüssig); Folienreste, Fensterglas
- Gebrauchsgegenstände (Körbe, Eimer, Kleiderbügel etc.)-
- Gips, Glühbirnen (Allgebrauchsbirnen, Auto- und Fotobirnen, Halogenlampen), Glasscheiben, Grillasche Gummiartikel
- Heimwerkerabfälle (außer Sonderabfall), Holz (imprägniert, lackiert), Hundekot, Hygieneartikel (Tampons, Verbandsmaterial, Kosmetiktücher, Binden, Wattestabchen etc.)
- Katzenstreu (nicht kompostierbares), Kehrriecht, Kerzenwachsreste, Klebebänder, -etiketten, Kohlepapier, Kosmetik, Kugelschreiber
- Lederreste, Lumpen (verschmutzt)
- Porzellan, Putzlappen, Plastik (außer Verpackungsmaterial)
- Rasierklingen, Renovierungsmüll (Tapeten, Teppichreste etc.), Ruß (Ölruß)
- Seidenstrümpfe, Staubsaugerbeutel, Spültücher, -schwämme, Straßenkehrriecht, Spiegelglas, Spezialpapiere (Kohle-, Telefax-, Pergamentpapier), Steingut, Stoffreste, Strümpfe (Nylons), Schuhe (unbrauchbar) Styropor (außer Verpackungsmaterial), Schaumstoffe stark verschmutzte Verpackungsmaterialien stark verschmutzte Papiere/Kartonagen
- Tapetenreste, Teppichbodenreste, Tonwaren, Tierischer Kot
- verpackungsfremde Kunststoffe (Spielzeug, Bürsten, Pflanzentöpfe etc.)
- Wachs, wasserfeste Papiere, Windeln\*\*, Wollreste
- Zahnbürsten, Zigarettenkippen, -asche



## Das bleibt draußen:

- Altglas, Altpapier, Altkleider, Korken, CDs/DVDs
- Elektrische/Elektronische Haushaltskleingeräte
- Grün- und Küchenabfälle (>>> Biotonne/Kompost)
- Problemabfälle mit giftigen Inhaltsstoffen, wie Lösungsmittel, Treibgas, Schwermetalle, sonstige Altmetalle,
- Sperrmüll, sauberes Verpackungs-Styropor
- Verkaufsverpackungen aus Kunststoff, Metall- oder Verbundstoff (>>> "Gelber Sack")



- Sollte die Graue Tonne überlastet sein, z. B. nach einem "Tapetenwechsel", gibt es die Möglichkeit, am Abfuhrtag sogenannte Beistellsäcke neben die Tonne zu stellen.

\* amtl. zugelassene Beistellsäcke für vorübergehenden Mehranfall an Restmüll erhalten Sie u. a. bei den Rathaus-Servicestellen, am Wertstoffhof und den K + K Märkten.



# Biotonne/ Eigenkompostierung\*

Das kommt rein:

## Garten- & Grünabfälle

- Inhalte aus Blumentöpfen und Balkonkästen
- Laub, Tannennadeln
- Rasenschnitt, Reisig
- Strauch- und Heckenschnitt
- verwelkte Blumen
- Pflanzenreste (z.B. erkrankte Pflanzenteile)
- Fallobst, Baumrinde



## Küchenabfälle

- Brot- und Backwarenreste
- Eierschalen
- Fisch- und Fleischreste, Fischgräten
- Kaffeesatz und Filtertüten, Käse (m.Naturrinde), Knochen
- Milch- und Mehlprodukte
- Nussschalen
- Obst- und Gemüse (auch behandelte/ gespritzte Zitrusfrüchte und Bananenschalen), Obstkerne
- Restinhalte aus Dosen und Gläsern
- Salat, Speisereste (roh – gekocht – verdorben)
- Teesatz, -beutel
- verdorbene Lebensmittel
- Wurstreste



## Sonstiges

- Federn, Haare
- Holzasche, Holzwolle, Sägespäne und -mehl von unbehandeltem Holz
- Papier- und Pappreste; organisch verschmutzt, wie: Obsttüten, Papierküchentücher, Küchenkrepp, Servietten, Eierkartons oder Pflanztöpfe aus Altpapier
- Kleintierstreu, Katzenstreu nur bei Kompostierungshinweis auf der Verpackung



Das bleibt draußen:

- Abfälle, die nicht kompostierbar sind, z. B. Tüten und Beutel aus Kunststoff (auch sog. biologisch abbaubare), Grillasche; Hygieneartikel, Windeln, Flaschenkorken
- Abfälle, die Schadstoffe enthalten, wie Batterien, Hochglanzpapier und farbig bedrucktes Illustriertenpapier, Medikamente, Staubsaugerbeutel, behandeltes Holz, Straßenkehricht, Asche
- Flüssige Speisereste, z. B. Saucen, Speiseöl, Frittieröl
- Restmüll, Verpackungen aus Metall, Glas, oder Kunststoff

AKTION

[www.wirfuerbio.de](http://www.wirfuerbio.de)



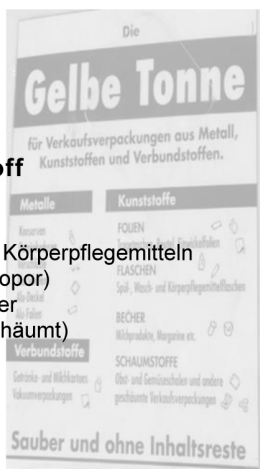


# Gelbe Tonne

*Das kommt rein:*

## Verpackungen aus Kunststoff

- Becher, Beutel,
- Einwickelfolien
- Flaschen von Spül-, Wasch- und Körperpflegemitteln
- geschäumte Verpackungen (Styropor)
- Joghurt-/ Margarine-/ Quarkbecher
- Obst- und Gemüseschalen (geschäumt)
- Styroporformteile
- Tuben, Tüten, Tragetaschen
- Zahnpastatuben



## Verpackungen aus Metall

- Aluminiumfolien, -deckel, -dosen, -schalen; Arzneimittelblister
- Getränkedosen; Kaffeekapseln
- Konservenbüchsen, Kronkorken
- Schraubverschlüsse, Silber-/ Butterpapier
- leere Spraydosen (ohne Gefahrensymbol)

## Verpackungen aus Verbundstoffen

Materialgemisch aus Papier, Kunststoff und Aluminium, z.B. Tetra-Paks

- Kaffeevakuumverpackungen
- Milchkartons
- Safttüten, Süßwarenverpackungen, Getränkekartons
- Tiefkühlverpackungen

## Sonstiges

- Zigaretenschachteln (nur Folie /Alupapier)
- Einweggeschirr und -besteck/Menüschalen v. Fertiggerichten

**Tipps**      **Bitte die Verpackungen grob säubern**  
("restentleert/ löffelfrein") und nicht ineinanderstecken!  
**Aludeckel von Bechern trennen!**

*Das bleibt draußen:*

Verpackungen aus Glas oder Papier, Pappe und Karton sowie sämtliche Abfälle, die keine Verpackungen sind.

- Essensreste, nicht restentleerte Verpackungen
- Kunststoffe und Metalle, die keine Verpackung waren (z.B. Spielzeug, Haushaltswaren, Schrott, PVC- Fliesen, Video/ Musikkassetten, Styropor/ Dämmplatten aus dem Baubereich)
- Restmüll, Windeln, Spritzen, Gummi, Porzellan, Keramik, Leder
- Verpackungen und Spraydosen mit Schadstoffresten und Gefahrensymbol (auch wenn sie ein Lizenzierungszeichen für ein Rücknahmesystem tragen); Elektrogeräte, Batterien, Akkus
- Verpackungen aus Glas oder Papier/ Pappe (auch wenn sie ein Lizenzierungszeichen für ein Rücknahmesystem tragen)

*Info:*

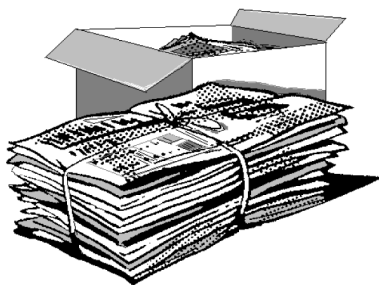
**Sauber sortierte Übermengen an Verkaufsverpackungen können am städtischen Wertstoffhof abgegeben werden.**

# Altpapier

## Depotcontainer

### Das kommt rein:

- Briefpapier, Briefumschläge (ohne Kunststofffenster), Brötchentüten, Bücher (ohne Kunststoffeinband)
- Computerpapier
- Eierkartons
- Faltschachteln
- Geschenkpapier
- Hefte
- Illustrierten
- Karton, Kataloge
- Packpapier, Prospekte
- unbeschichtete Tiefkühlverpackungen, Umzugkartons
- Verpackungen aus Papier/ Pappe auch mit dem grünen Punkt
- Waschmittelkartons (ohne Kunststoffgriff), Wellpappe
- Zeitschriften, Zeitungen, Zigarettenschachteln (ohne Folie/ Alupapier)



### Hinweis

#### §

bei Verstößen

drohen

Bußgelder

§ 23 AbfS

- Lassen Sie keine Kartons/ Tüten oder Abfälle zurück!
- Das Altpapier gehört in die Container und nicht daneben!
- Bei Containerüberfüllung nutzen Sie den nächstgelegenen Standort oder die Großcontainer der Wertstoffhöfe!

### Das bleibt draußen:

- Tapetenreste (Renovierungsmüll) ➔ Restmüll/ städt. Beistellsäcke
- beschichtetes Papier (z.B. Milchkartons, Tiefkühlverpackungen, Safttüten, - z.B. Tetra-Paks)
- Einweggeschirr aus Pappe
- Kartons mit Alubeschichtung
- Spezialpapiere (z.B. Blaupapier, Fax(thermo)papier, Fotos, Kohlepapier)
- verschmutztes Hygienepapier (z.B. Papiertaschentücher, -handtücher oder -servietten)
- Wasserfestes Papier (z.B. Pergament-/ Butterbrotpapier)

# Altglas

## Depotcontainer

Ob mit oder ohne grünem Punkt – **Altglas** gehört nach Farben getrennt in die entsprechenden Sammel-(Depot-)container für **Weiß-, Grün- und Braunglas** (rotes/ blaues Altglas oder andere Farben bitte in den Grünglascontainer!)

### Das kommt rein:

Flaschen- und Konservengläser aus Weiß-, Braun- oder Grünglas (Einweggläser), die Sie nicht gegen Pfand in den Laden zurückbringen können.

#### Hinweis



**alle** Behältergläser, z.B. Flaschen oder Lebensmittelgläser – **auch wenn sie als Verpackung den grünen Punkt tragen** – gehören in den Glascontainer und nicht in den gelben Sack, auch Parfumflakons und Kosmetiktiegel!

#### Hinweis

##### §

bei Verstößen

drohen

Bußgelder

§ 23 AbfS

■ **Nachbarschutz**  
- Lärmschutz ist Nachbarschaftsschutz -

■ **Deshalb beachten Sie unbedingt die Einwurfzeiten:**

**Nur werktags von  
07:00 – 20:00 Uhr**

■ kostenl. Servicehotline Fa. Reiling Tel. 0800 – 09 80 35 5

### Das bleibt draußen:

- Autoglas, Flachglas (z.B. Fensterglas), feuerfestes Glas (z.B. Auflaufformen)
- Bleikristall
- gefüllte Flaschen und Gläser
- Glühbirnen, Leuchtstoff- und Energiesparlampen
- Keramik, Korken
- Leuchtstoffröhren
- optische Gläser
- Porzellan
- Schraubverschlüsse, Kronkorker
- Steingut, Spiegelglas
- Tonteile (z.B. Steinhägerkrüge)



**Bitte keine Schraubverschlüsse/ Deckel oder Kronkorken auf den Glascontainer legen. Diese gehören in den gelben Sack.  
Flaschenkorken-Annahme am EGW- Wertstoffhof!**

# EGW - Wertstoffhof

Das kann dort kostenfrei abgegeben werden:

- Altpapier, Altglas, Altkleider
  - Altbatterien (außer Autobatterien)
  - CDs, CD-ROMs; DVDs
  - Flaschenkorken aus Kork
  - Gartengrünabfälle (Strauch-, Heckenschnitt, Laub, Rasenschnitt) - keine Küchenabfälle-
  - Metallschrott (Fahrräder, Heizkörper, Rohre, Antennen, Stangen, Wäscheständer - keine Auto-/ Mopedteile)
  - Hartkunststoffe (Sperrmüll)
  - Elektro- und Elektronikschrott
    - Haushaltsgeräte aus Küche, Büro, Wohnung, Hobbywerkstatt
    - Unterhaltungsgeräte
    - Büro- und Kommunikationsgeräte
    - Elektrische Werkzeuge
    - Sonstige Elektrogeräte z.B. elektr. Spielzeug
    - Kühlgeräte (-schränke, -truhen)
    - Leuchtstoffröhren, Energiesparbirnen
- Bitte Batterien aus den Geräten entnehmen!



**Zusätzliche kostenlose Abgabemöglichkeit:  
nur für Gronauer P r i v a t h a u s h a l t e**

- Sperrgut
- Altholzsperrgut
- Gelbe Säcke (mit Verkaufsverpackungen)  
Annahme nur in durchsichtigen Säcken/ Müllbeuteln!



**Kostenpflichtige Abgabemöglichkeiten:  
auch für g e w e r b l i c h e A n l i e f e r e r**

- Baustellenmischabfälle - geringe Mengen, wie sie typischerweise beim "kleinen Umbau" anfallen
- Flachglas - alle Fenstergläser inkl. Rahmen
- Altreifen - PKW-/ LKW- Reifen
- Fahrradreifen - Schläuche und Mäntel
- Gewerbesperrmüll/ -altholz
- Gewerbliche Grünabfälle
- Folien
- Altholz - keine mit Holzschutz getränkte Hölzer –  
(Annahme: EGW Gescher, Estern 41; Tel. 02542- 929-0)

*Nicht angenommen werden:*

- Autobatterien, Auto- und Mopedteile
- Schadstoffhaltige Problemabfälle
- Hausmüll
- Renovierungsmüll z. B. Alttapeten (= Restmüll)  
Ausnahme: gegen Zahlung eines städtischen Restmüllsacks
- Baumstubben > 10 cm Durchmesser
- Nachtspeicheröfen (Entsorgung durch sachkundige Firmen)
- Baustyropor (Annahme: EGW Gescher, Estern 41;  
Tel. 02542-929-0)

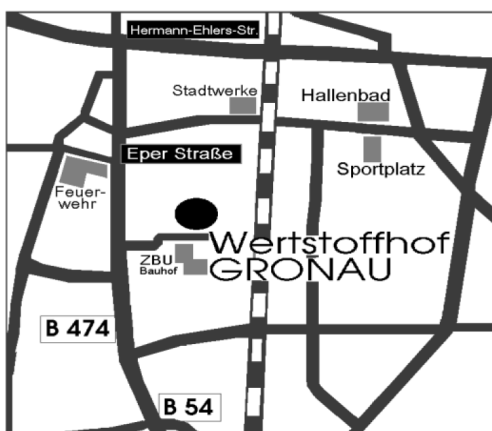
Weitere Hinweise auf den nachfolgenden Seiten.

# EGW - Wertstoffhof

## Öffnungszeiten

Mo. – Do.. 13:00 – 17:30 Uhr  
Fr. 08.30 – 17.30 Uhr  
Sa. 08:30 – 15:30 Uhr

## Hier finden Sie uns



### **Wertstoffhof Gronau**

Eper Straße 73-77

48599 Gronau

Telefon 0 25 42/ 929 – 0

Telefax 0 25 42/ 929 – 100

### **Für Gronauer Privathaushalte kostenlose Abgabe von:**

- Sperrmüll/ Altpapier (große Pappen & Kartonagen)
- Altholz (Sperrmüllmöbel)
- Elektro-/ Elektronikschrott
- Metallschrott
- Kühl-/ Gefriergeräte



Weitere Hinweise auf den nachfolgenden Seiten.

## Anlieferungsgebühren 2026 nur für Gronauer P r i v a t h a u s h a l t e **private Anlieferungen**

Bei Anlieferungen ist der Personalausweis  
unaufgefordert bereitzuhalten!

### kostenfrei!

- Altpapier
- Altbatterien - *keine Annahme von Autobatterien*
- Altholz (Möbel)
- Altmetall
- Altkleider
- CDs/DVD/CD-ROMs
- Elektro-/  
Elektronik-Schrott  
(ohne Batterien)
- Gelbe Tonne-Verpackungen  
(Annahme nur in durchsichtigen Säcken/ Müllbeuteln)
- Abgabe von Kompost (haushaltsübliche Mengen)
- Grünabfälle
- Hohlglas (Behälterglas)
- Kühlgeräte
- Neonröhren/ Energiesparbirnen
- Sperrmüll
- Verschenk-/ Tauschbörse
- Weinkorken

### Kostenpflichtige Abgabe\*

Baumisch-  
abfall  
Bauschutt  
Folie  
Flachglas  
(Fenster)

Bauschutt je m <sup>3</sup>	25,00 €
Bauholz je m <sup>3</sup>	20,00 €
Folie je m <sup>3</sup>	25,00 €
Baumischabfall je m <sup>3</sup>	70,00 €

PKW-  
Reifen  
6,00 €  
Stück

LKW-  
Reifen  
12,00 €  
Stück

### Altholz (Bauholz)

(z.B. Bauteile aus Umbau/ Abbau/ Renovierung/ Abbruch)

\* Entgelte/Gebühr vorbehaltlich der Kreistagsentscheidung

**Info! Kostenlose Abgabe von Kompost** (haushaltsübliche Mengen)!

**Styropor** (Annahme: EGW Gescher, Estern 41; Tel. 02542- 929-0)

# EGW - Wertstoffhof

## Anlieferungsgebühren 2026

nur für gewerbliche A n l i e f e r e r

**g e w e r b l i c h e A n l i e f e r u n g e n**

Bei Anlieferungen ist der Personalausweis  
unaufgefordert bereitzuhalten!

### kostenfrei!

- Altbatterien - *keine Annahme von Autobatterien*
- Altmetall
- Altkleider
- CDs/DVD/CD-ROMs
- Elektro-/ Elektronik-Schrott  
(ohne Batterien)
- Kühlgeräte
- Hohlglas (Behälterglas)
- Verschenk-/ Tauschbörse
- Weinkorken

### Kostenpflichtige Abgabe\*

Baumisch-  
abfall  
Bauschutt  
Folie  
Flachglas  
(Fenster)  
Sperrmüll  
Altholz

Bauschutt je m <sup>3</sup>	25,00 €
Altholz je m <sup>3</sup>	20,00 €
Sperrmüll je m <sup>3</sup>	30,00 €
Folie je m <sup>3</sup>	25,00 €
Baumischabfall je m <sup>3</sup>	70,00 €

PKW-  
Reifen  
6,00 €  
Stück

LKW-  
Reifen  
12,00 €  
Stück

\*Entgelte vorbehaltlich der Kreistagsentscheidung

**Grünabfall** je angefangener cbm **10,00 € \***

**Info! Kostenlose Abgabe von Kompost** (haushaltsübliche Mengen)!

**Styropor** (Annahme: EGW Gescher, Estern 41; Tel. 02542- 929-0)

# Adressen & Telefonnummern

## STENAU - Niederlassung Gronau

Henschelstr. 7, 48599 Gronau

☎ (0 25 62) 71 29 61; **Hotline Gelbe Tonne 0800 0783 628**

- Müllabfuhr/ Gelbe Tonne/ Blaue gewerbliche Altpapiertonne  
kostenfreie Abgabe von Wertstoffen (Altglas/ Altpapier)

Öffnungszeiten: Mo. - Fr. 08:00 – 17:00 Uhr, Sa. 08:00 – 13:00 Uhr

## STENAU - Hausanschrift

von-Braun-Straße 70, 48683 Ahaus

☎ (0 25 61) 93 35 - 0 / E-Mail: [info@stenau.net](mailto:info@stenau.net)

**Hotline Gelbe Tonne 0800 0783 628**

## Stadt Gronau

Grünstiege 64, 48599 Gronau

- Müllabfuhr (An-/Ab-/Ummeldung ) (0 25 62) 12 - 345
- **Abfallberatung** (0 25 62) 12 - 382
- Abfallbehälter/ -gebühren (0 25 62) 12 - 322/ 12 - 323
- 1,1 cbm- Restmüllcontainer (0 25 62) 12 - 381

## egw - Städtischer Wertstoffhof

Eper Str. 73 - 77, 48599 Gronau - Recyclinghof/ Kompostierung

☎ (0 25 42) 929 - 0

### Öffnungszeiten:

<b>Mo. – Do.</b>	<b>13:00 – 17:30 Uhr</b>
<b>Fr.</b>	<b>08:30 – 17:30 Uhr</b>
<b>Sa.</b>	<b>08:30 – 15:30 Uhr</b>

## Chance gGmbH

- **KaDeCe – Kaufhaus der Chance, Gebrauchtmöbel & Hausrat**

☎ (0 25 65) 40 64 76 6 / E-Mail: [kaufhaus@chance-gronau.de](mailto:kaufhaus@chance-gronau.de)

Amelandsbrückenweg 93, 48599 Gronau-Epe

Öffnungszeiten:

Montag:	10:00 – 13:00 Uhr und 14:00 – 17:00 Uhr
Dienstag:	14:00 – 17:00 Uhr
Mittwoch:	10:00 – 13:00 Uhr und 14:00 – 17:00 Uhr
Donnerstag:	10:00 – 13:00 Uhr und 14:00 – 17:00 Uhr
Freitag:	14:00 – 17:00 Uhr

## ZBU - Zentrale Bau- & Umweltdienste Stadt Gronau

- **Städtischer Bauhof, Eper Str. 73 - 77, 48599 Gronau**

☎ (0 25 62) 70 14 - 0

## EGW - Entsorgungs-Gesellschaft Westmünsterland

Estern 41, 48712 Gescher

- **Gewerbliche Abfallberatung** ☎ (0 25 42) 929 - 147 / 929 - 134
- **Schadstoffmobil** ☎ (0 25 42) 929 - 0

Herausgeber: Stadt Gronau – FD Allgemeine Bauverwaltung – Auflage 24.000

**Organisatorische Änderungen im Jahresverlauf vorbehalten!**